

4 収支改善効果の推移

図7 形式収支の状況

現状のまま推移した場合

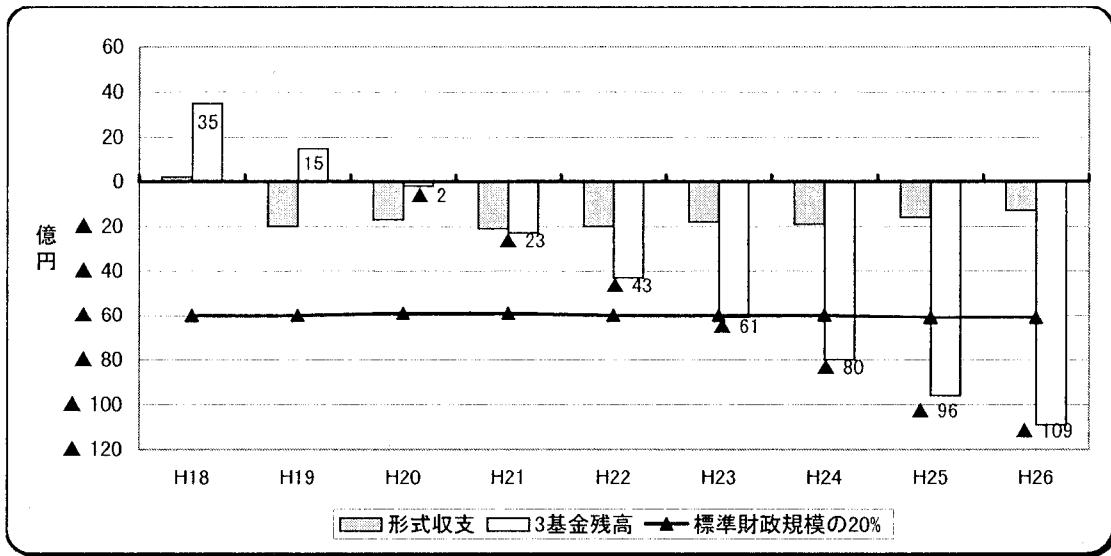
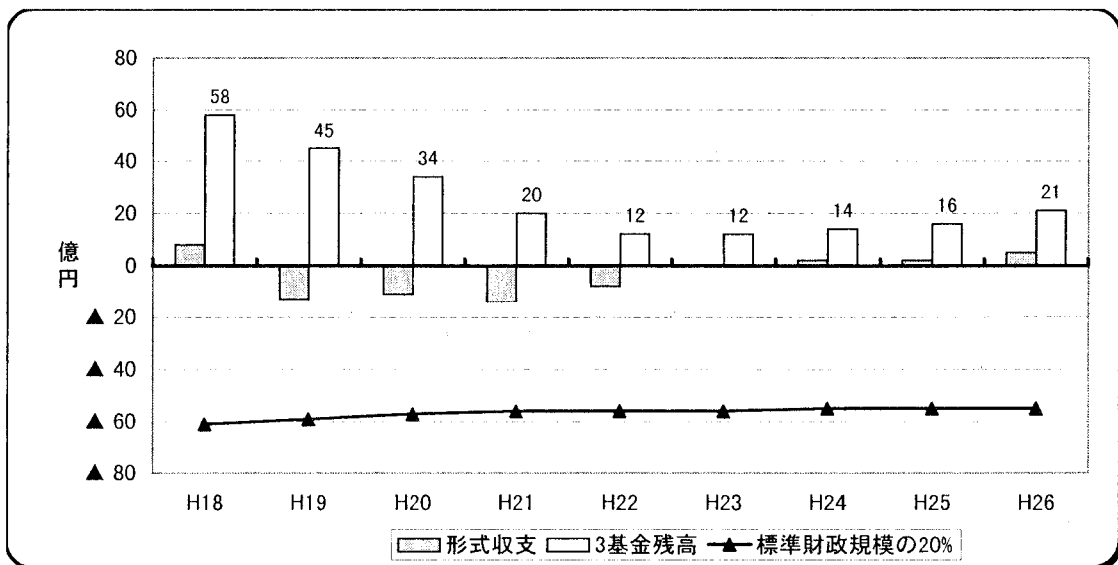


図7-1

経営健全化をした場合



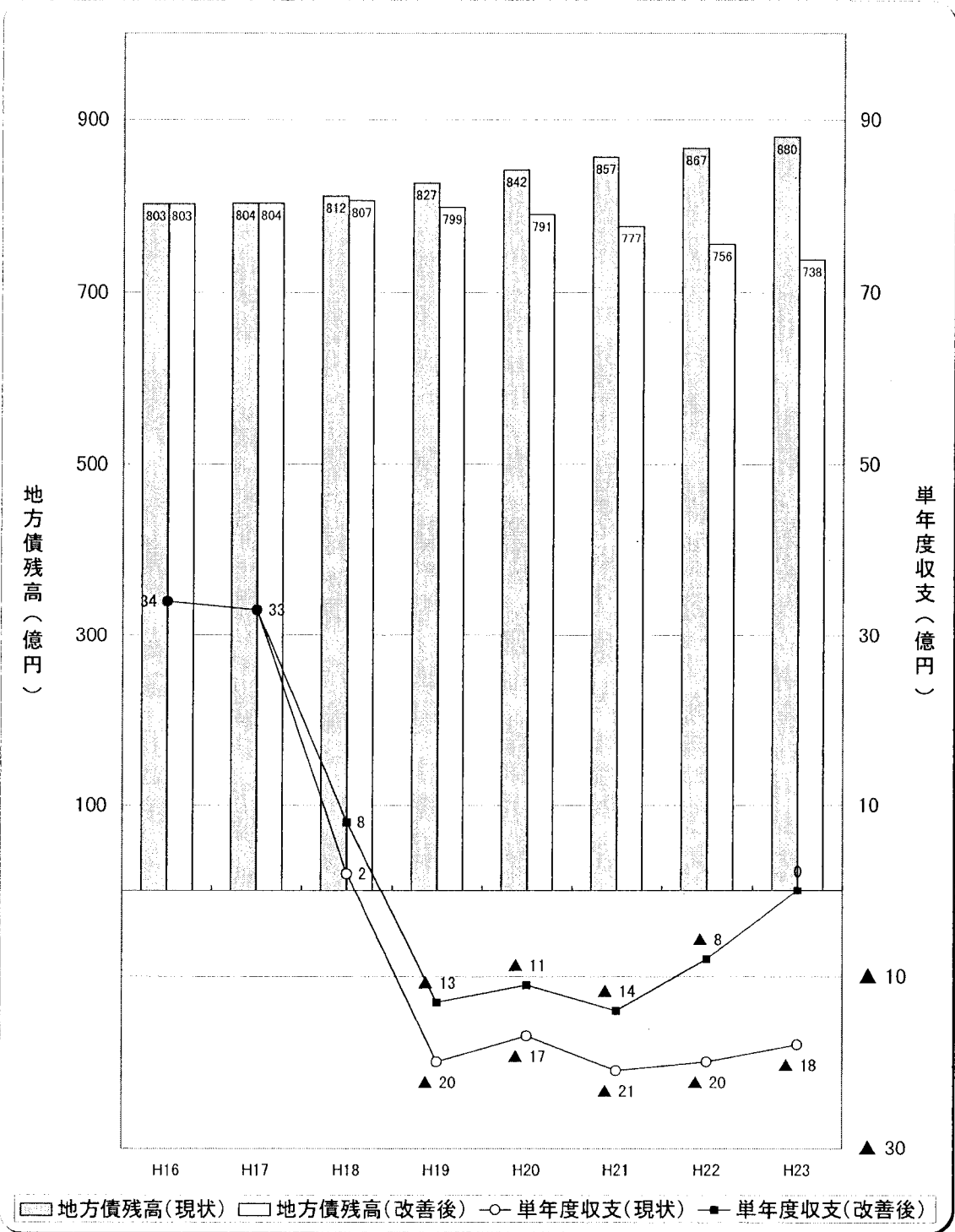
形式収支の改善状況

単位：億円

区分	H18	H19	H20	H21	H22	H23	H24	H25	H26
現状のまま	2	▲ 20	▲ 17	▲ 21	▲ 20	▲ 18	▲ 19	▲ 16	▲ 13
改善後	8	▲ 13	▲ 11	▲ 14	▲ 8	0	2	2	5
改善効果	6	7	6	7	12	18	21	18	18

※ H18～H23までの改善効果 56

図8 地方債残高及び単年度収支の比較



歳入・歳出及び収支の比較

●現状のまま推移した場合

単位：億円

区分	H16	H17	H18	H19	H20	H21	H22	H23
歳入	543	584	549	523	520	515	515	514
歳出	509	551	547	543	537	536	535	532
単年度収支	34	33	2	▲ 20	▲ 17	▲ 21	▲ 20	▲ 18

●経営健全化をした場合

区分	H16	H17	H18	H19	H20	H21	H22	H23
歳入	543	584	552	483	472	456	453	450
歳出	509	551	544	496	483	470	461	450
単年度収支	34	33	8	▲ 13	▲ 11	▲ 14	▲ 8	0

図9 市債発行額と公債費の推移

現状のまま推移した場合

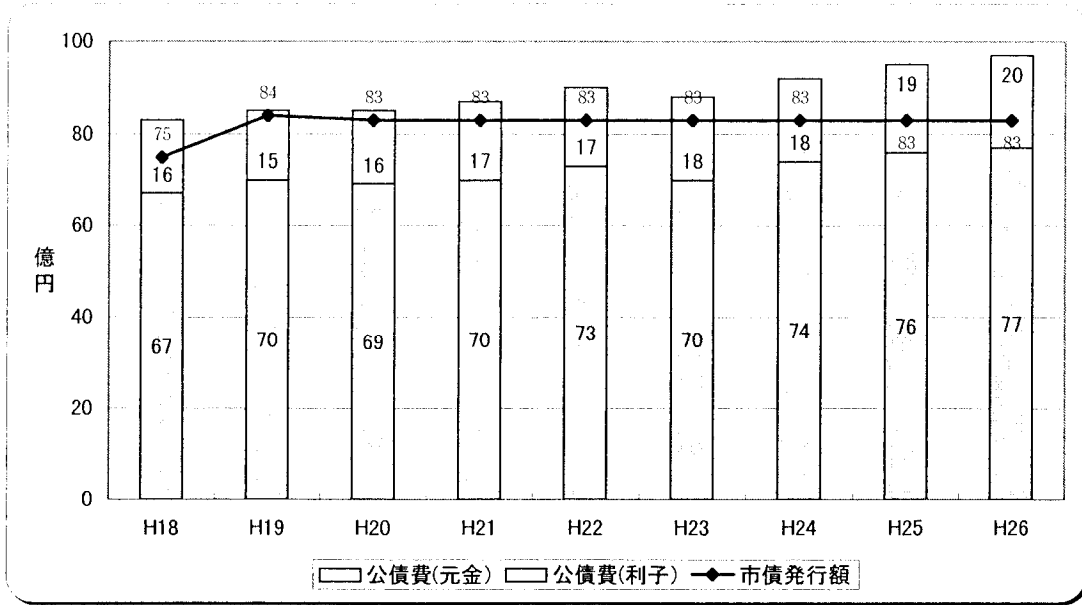


図9-1

経営健全化をした場合

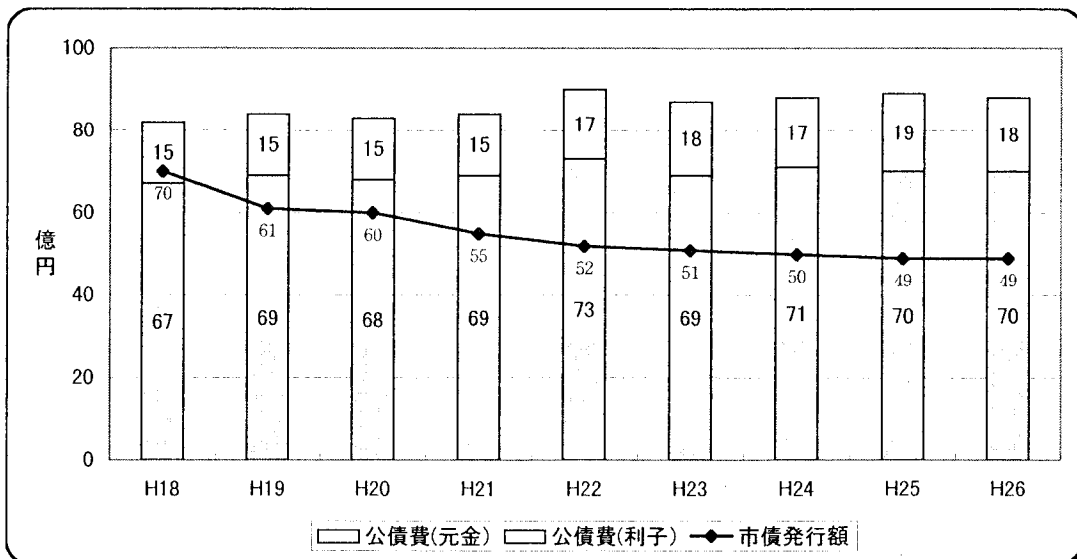


図10 地方債残高と基金残高の推移

現状のまま推移した場合

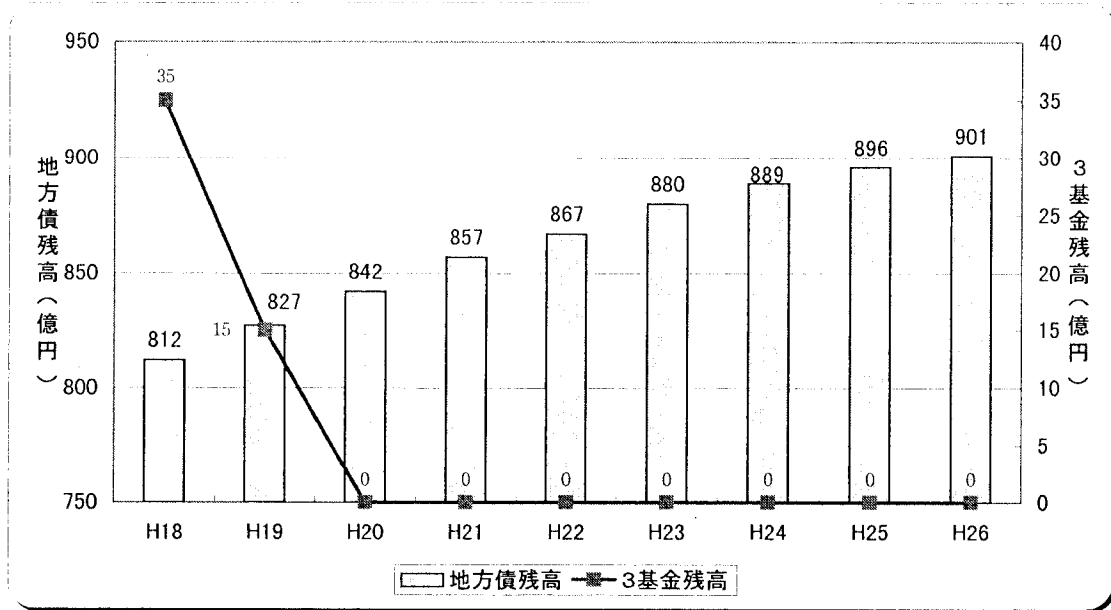
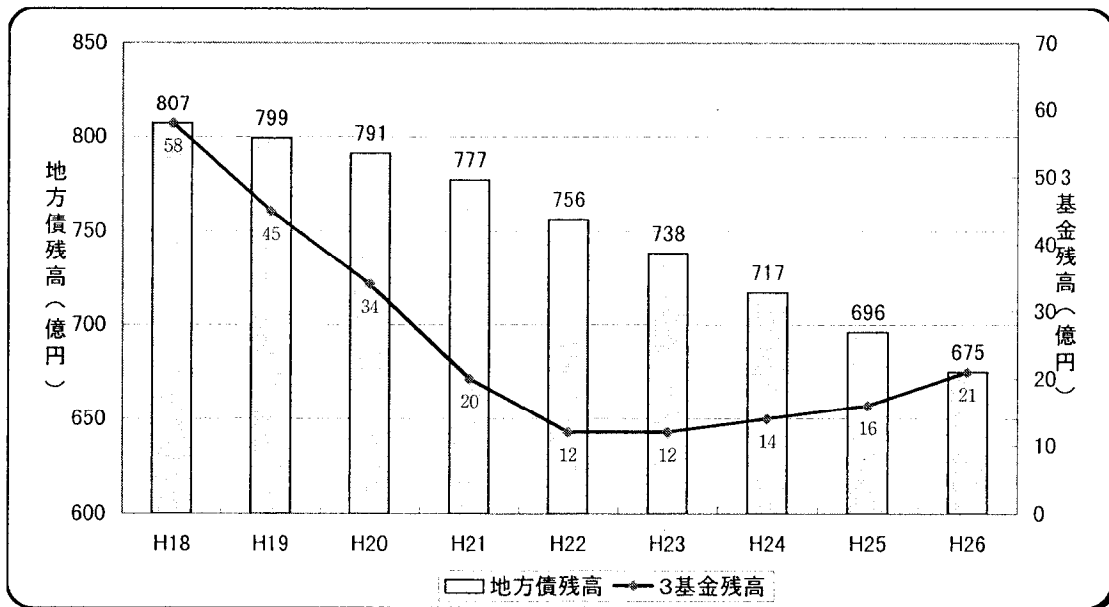


図10-1

経営健全化をした場合



類似団体との比較

図11 歳入の比較 (類似団体を100とした場合の霧島市の割合)  
(霧島市：平成23年度見込、類似団体：平成16年度決算)

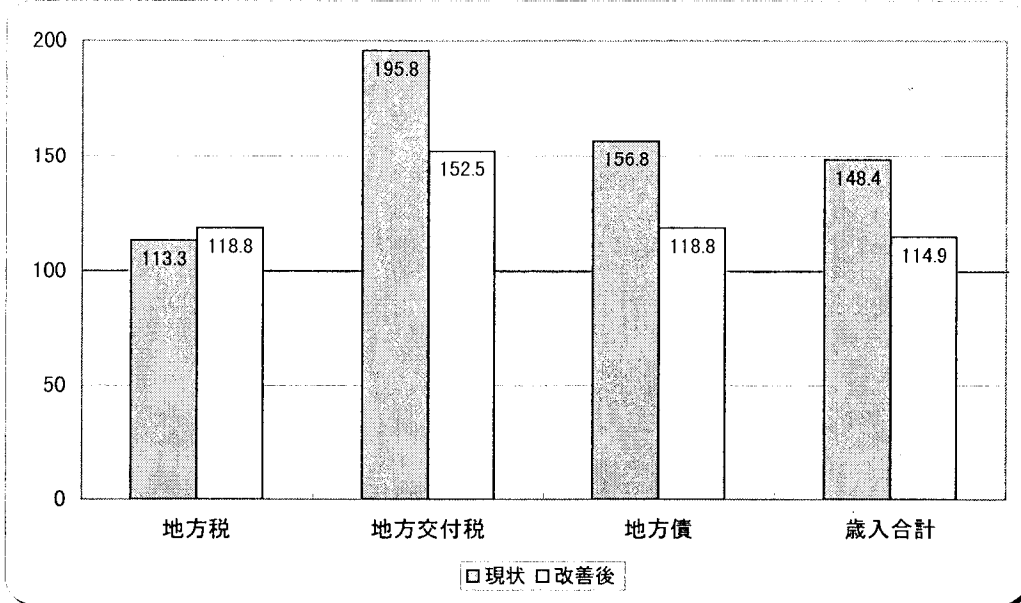
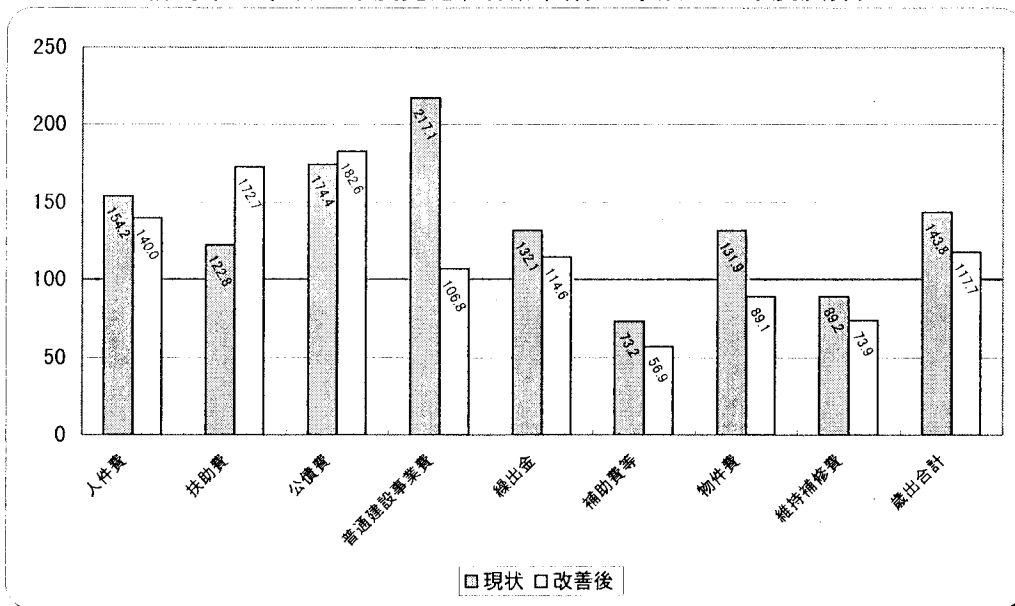
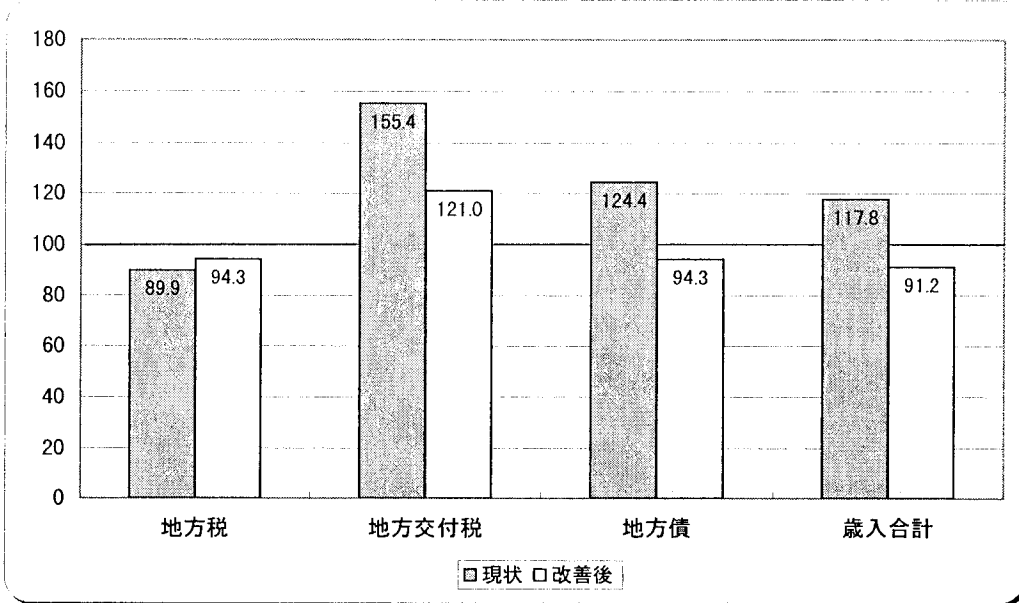


図11-1 歳出の比較 (類似団体を100とした場合の霧島市の割合)  
(霧島市：平成23年度見込、類似団体：平成16年度決算)



類似団体との比較（人口一人当たり）

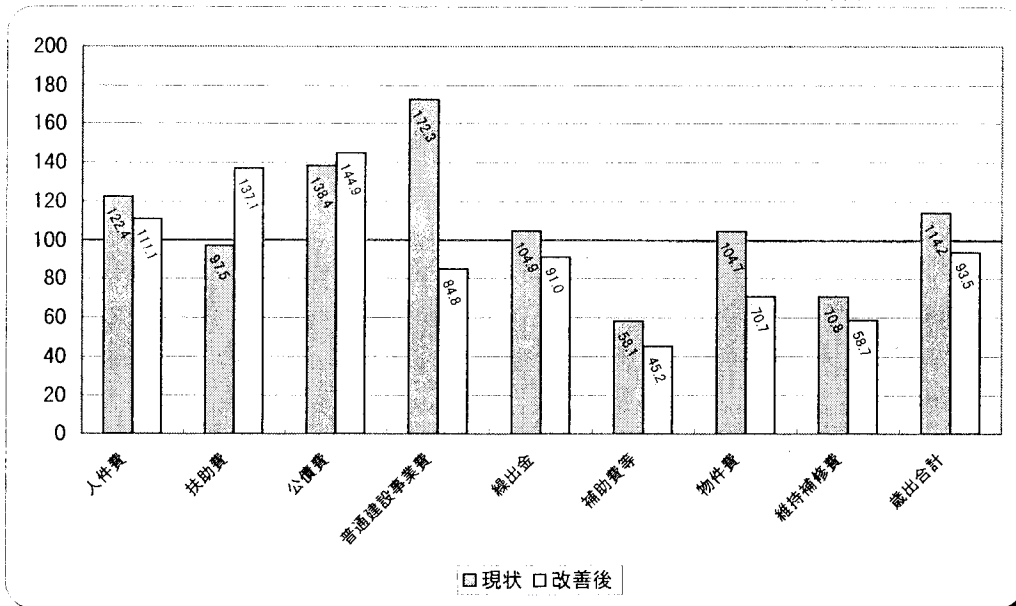
図12 歳入の比較（類似団体を100とした場合の霧島市の割合）  
（霧島市：平成23年度見込、類似団体：平成16年度決算）



参考

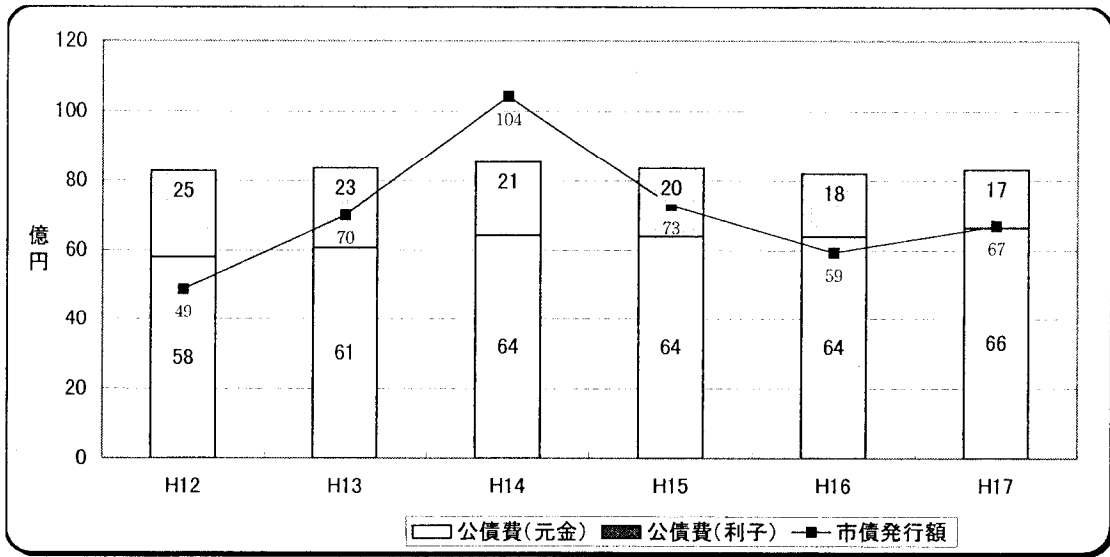
霧島市人口（平成18年4月1日現在住民基本台帳人口） 127,259 人  
 類似団体人口（平成17年4月1日現在住民基本台帳人口） 101,016 人

図12-1 歳出の比較（類似団体を100とした場合の霧島市の割合）  
（霧島市：平成23年度見込、類似団体：平成16年度決算）



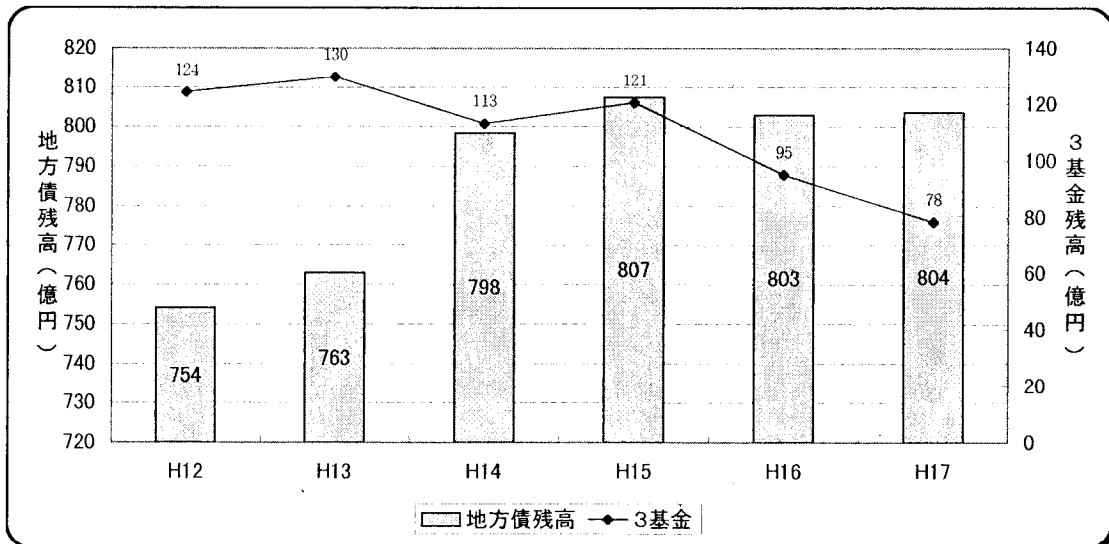
市債発行等と基金の状況

図13 市債発行額と公債費の推移



公債費は80億円台で推移しているが、平成14年度の舞鶴中学校整備及びごみ処理施設整備に係る市債発行の影響で、平成18年度以降公債費は増加する。また、元金償還額を超える市債発行により地方債残高が増加する。

図14 地方債残高と3基金残高の推移



地方債残高が増加する一方、基金残高は減少してきており、本市の財政状況は厳しい状況である。

図9-1 (再掲)

経営健全化をした場合

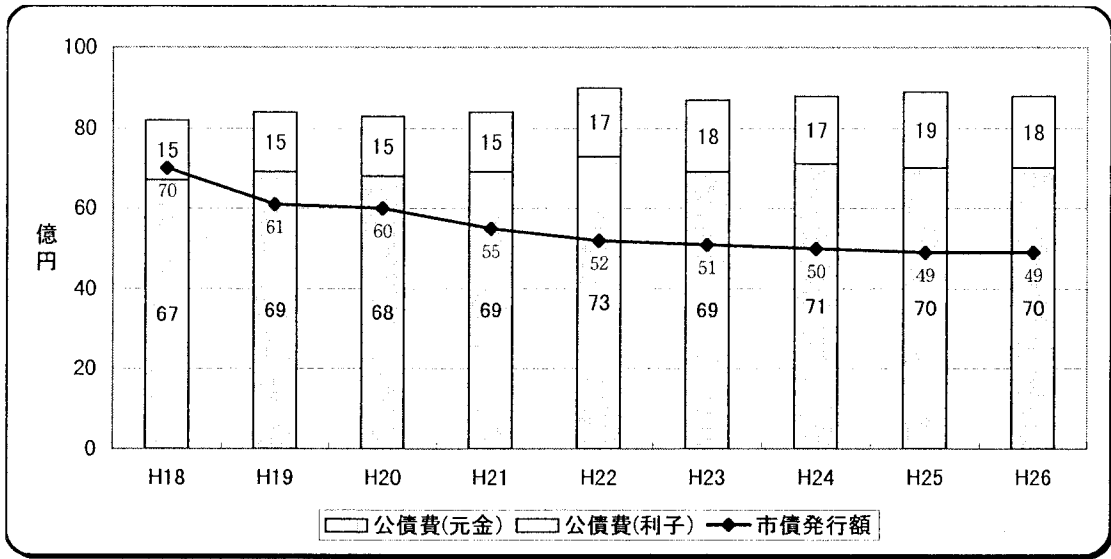


図10-1 (再掲)

経営健全化をした場合

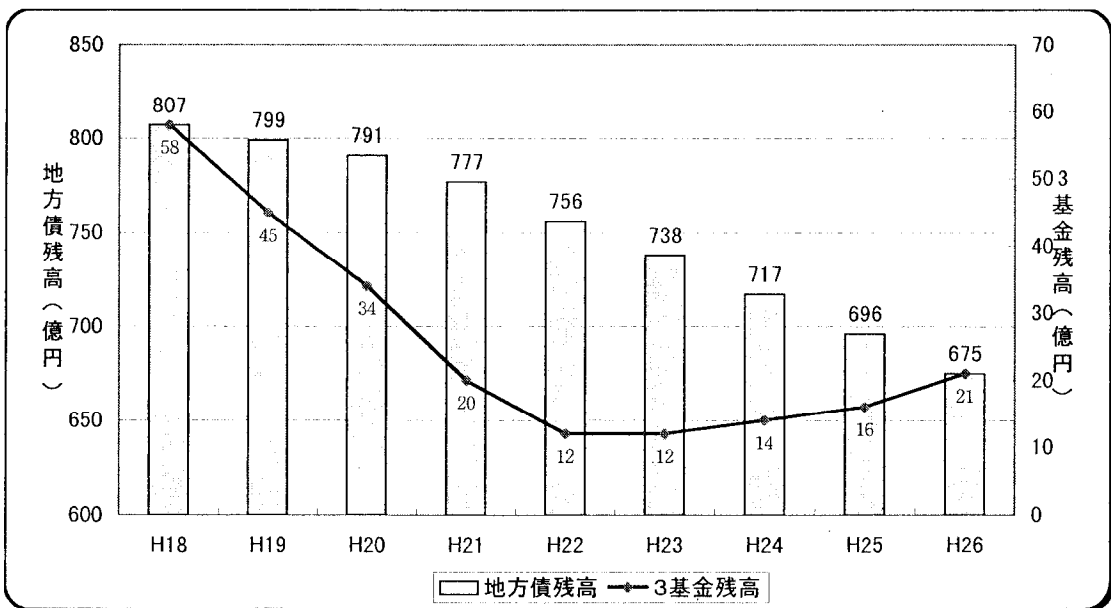
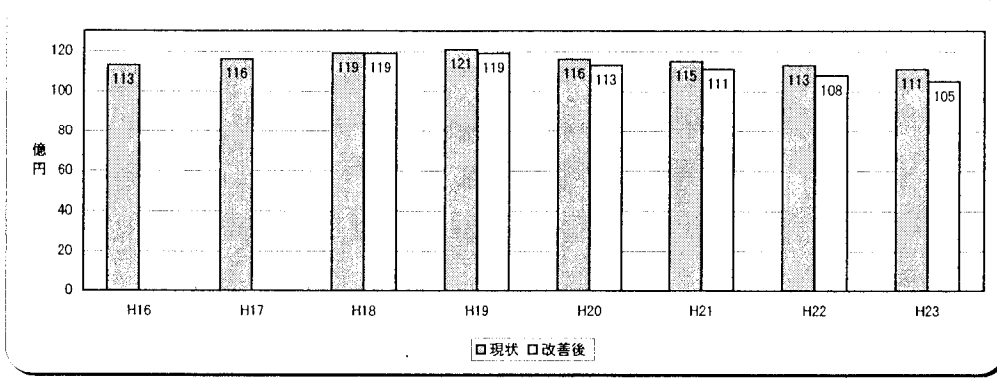




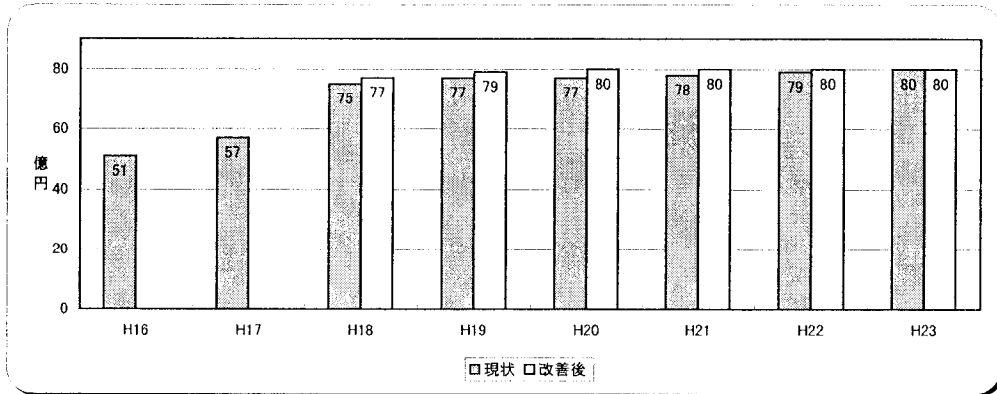
図15 各費目ごとの比較

(注、H16, H17については実績)

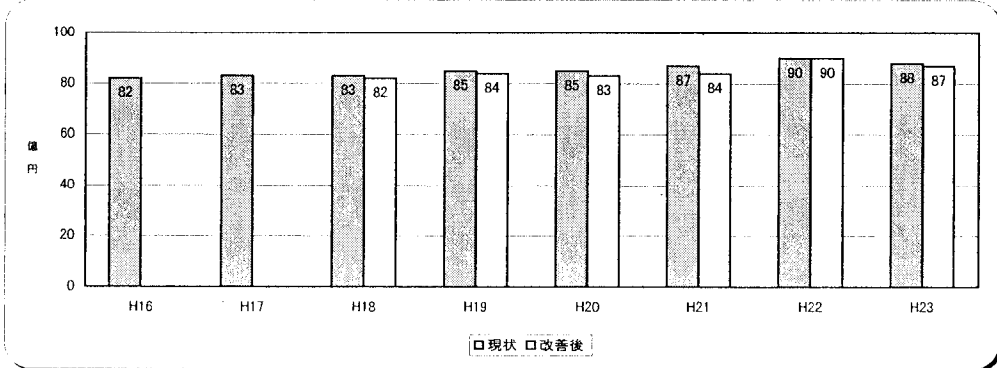
①人件費



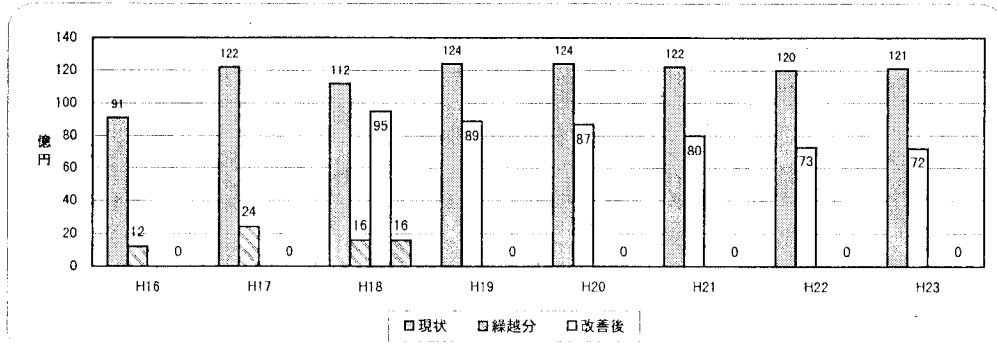
②扶助費



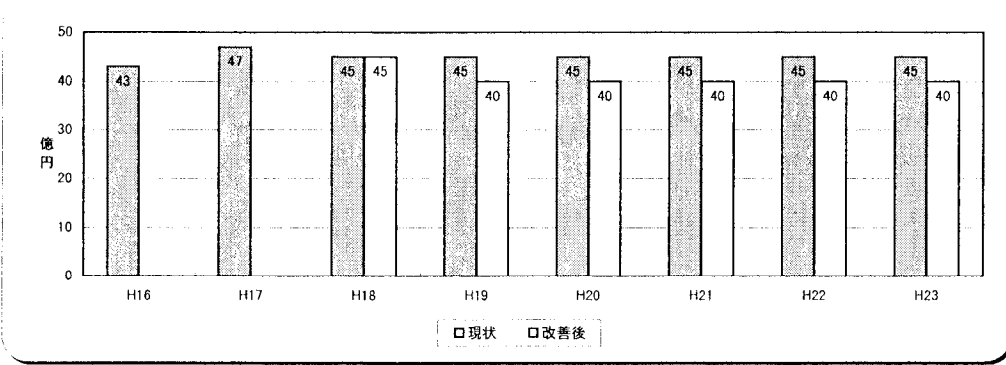
③公債費



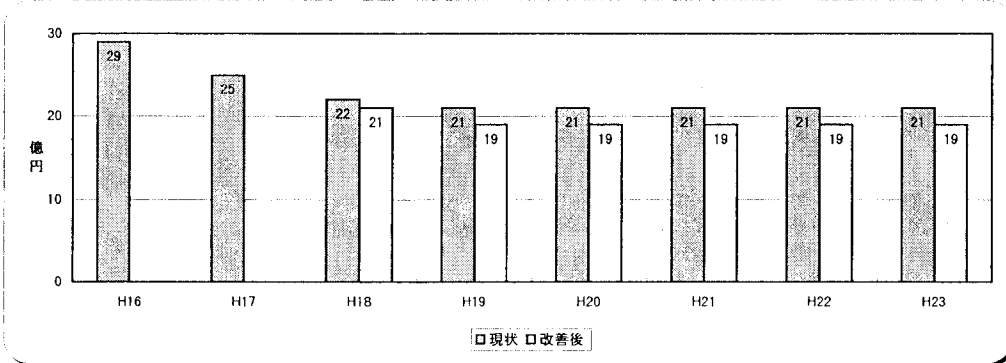
④普通建設事業費



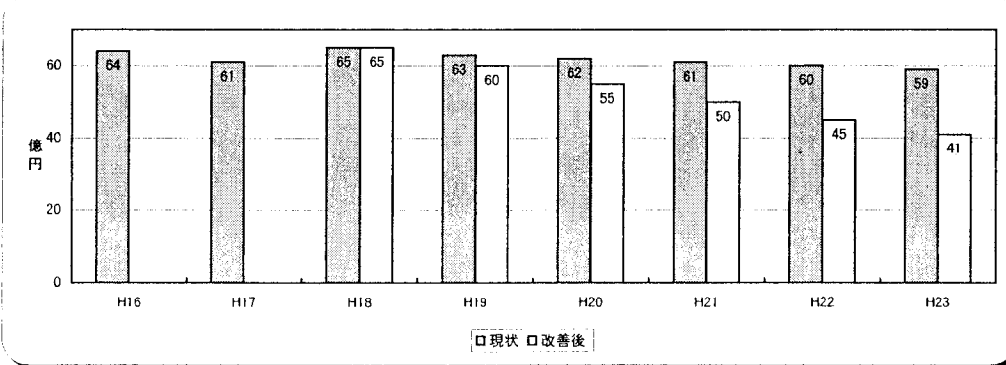
⑤線出金



⑥補助費等



⑦物件費



⑧維持補修費

