

平成29年度 第1回霧島市立図書館協議会 会次第

平成29年 7月28日(金) 午後2時
国分公民館 3階 中会議室

1 開会あいさつ

2 委員紹介

3 委嘱状交付

4 役員の選出

5 協議

(1) 平成28年度実績報告について

(2) 平成29年度図書館運営について

(3) その他

6 その他

7 閉会

霧島市立図書館協議会委員

平成29年4月1日現在

	氏名	所属役職名等	選出区分	摘要
1	肥後 義弘	元中学校校長	学識経験	
2	下野 隆雄	元小学校長	学識経験	
3	髙風 哲仁	校長会代表 竹子小学校長	学校教育	
4	髙橋 千穂	万膳(三体)小学校司書	学校教育	
5	西 喜代子	おはなしグループ「紙ふうせん」	社会教育	
6	石塚 雅子	読書グループ 「ふくの子おはなし会」会員	社会教育	
7	戸髙 輝子	横川地区子ども会育成連絡協議会役員	社会教育	
8	冨村 千鶴	元溝辺町おはなしボランティアグループ	社会教育	
9	福迫 三枝子	読書活動ボランティアグループ 「りんごの木おはなし会」代表	社会教育	
10	菅 崎 喜保子	読書グループ「こぐまの会」代表	社会教育	

(任期)

平成29年4月1日から平成31年3月31日までの期間

霧島市立図書館担当者

国分図書館	館長	富永 克義
	グループ長	池田 鎮博
	サブリーダー	前畑 義和
	主査	前田 勤
	主査	湊 ゆかり
	主査	田邊 智美
隼人図書館	主査	久木田 みどり
溝辺図書室	主査	喜聞 涼子
横川図書室	主査	長崎 二成
牧園図書室	主査	宮田 愛子
霧島図書室	主査	潤 夕子
福山図書室	主査	原田 しのぶ

協議 (1)

平成28年度実績報告について

平成28年度決算報告
歳入

(単位:円)

予算科目 款・項・目・節	予算現額 A	調定額 B	収入済額 C	不納 欠損額 D	収入 未済額 B-C-D	収入割合(%)		備考
						対予算	対調定	
21 諸収入	123,000	96,020	96,020	0	0	78.1	100.0	
05 雑入	123,000	96,020	96,020	0	0	78.1	100.0	
02 雑入	123,000	96,020	96,020	0	0	78.1	100.0	
【内訳】								
01 電話使用料	1,000	180	180	0	0	18.0	100.0	
09 雑入	122,000	95,840	95,840	0	0	78.6	100.0	
図書館コピー代	72,000	53,840	53,840	0	0	74.8	100.0	
郷土誌販売代	50,000	42,000	42,000	0	0	84.0	100.0	
総合計	123,000	96,020	96,020	0	0	78.1	100.0	

【参考】電話代	180円	： 隼人図書館の電話使用料金
図書資料コピー代	53,840円	： 国分図書館 50,100円・隼人図書館 3,740円
郷土誌販売代	42,000円	： 国分8冊、横川2冊、霧島1冊 計11冊
計	96,020円	

歳出

(単位:円)

事業名	予算額	事業内容及びその効果
	支出済額	
(款)10 教育費 (項)6 社会教育費 (目)8 図書館費		
人件費(職員)	58,297,000	(内容)図書館職員人件費
	58,253,822	
図書館運営事業	48,161,000	(内容)図書館を管理運営するために必要な活動経費 (効果)図書資料の充実(購入・相互貸借)、施設維持管理により適切な運営ができた。
	46,736,168	
移動図書館運営事業	4,019,000	(内容)移動図書館車の運行・管理に要する経費 (効果)図書館から離れた地域を巡回し、図書館サービスの広域化が図れた。
	3,965,648	
市図書館協議会運営事業	162,000	(内容)図書館協議会の委員報酬及び費用弁償 (効果)協議会を3回開催し、意見を参考に図書館サービスの向上を図ることができた。
	137,185	
図書館読書推進事業	677,000	(内容)おはなし会、読書・図書に関する講座・教室、ブックスタート等を開催するために必要な報償費等活動経費のうちブックスタート用絵本購入費524,140円 (効果)図書に関する興味を高めることで、読書推進が図れた。
	666,153	
図書館関係各種協議会等 参画事業	171,000	(内容)日本図書館協会、鹿児島県図書館協会、鹿児島県図書館協会 始良伊佐支部への負担金 (効果)図書館についての各種研修会に参加することにより、他館との連携や情報収集等ができ、職員の資質向上や図書館運営の充実を図ることができた。
	170,310	
合計	111,487,000	執行率(%)
	109,929,286	

【参考】

・平成28年度の図書購入費=13,008,659円(新聞・雑誌等も含む)

◎蔵書冊数等の状況（年度末の数値）

館 (室)	蔵書冊数										前年度比較								
	H28年度	H27年度	H26年度	H25年度	H24年度	H23年度	H22年度	H21年度	H20年度	H19年度	増減 (H28-H27)	増減 (H27-H26)	増減 (H26-H25)	増減 (H25-H24)	増減 (H24-H23)	増減 (H23-H22)	増減 (H22-H21)	増減 (H21-H20)	増減 (H20-H19)
国分	253,024	248,912	245,078	241,089	237,980	233,236	226,715	221,669	216,087	209,441	4,112	3,834	3,989	3,109	4,744	6,521	5,046	5,582	6,646
隼人	81,701	80,055	78,010	76,368	75,410	73,724	70,843	68,819	66,672	63,602	1,646	2,045	1,642	958	1,686	2,881	2,024	2,147	3,070
溝辺	22,287	21,915	21,566	21,216	20,860	20,334	19,772	19,407	18,989	18,479	372	349	350	356	526	562	365	418	510
横川	18,012	22,579	23,201	22,793	22,440	22,064	21,651	21,324	22,414	22,133	△ 4,567	△ 622	408	353	376	413	327	△ 1,090	281
牧園	17,727	18,433	18,291	18,001	17,737	17,446	17,178	16,873	20,747	20,479	△ 706	142	290	264	291	268	305	△ 3,874	268
霧島	16,653	16,471	16,276	16,023	15,489	14,707	13,852	14,049	14,097	14,267	182	195	253	534	782	855	△ 197	△ 48	△ 170
福山	8,032	7,695	7,404	12,030	11,752	11,485	11,812	11,494	12,707	12,372	337	291	△ 4,626	278	267	△ 327	318	△ 1,213	335
合計	417,436	416,060	409,826	407,520	401,668	392,996	381,823	373,635	371,713	360,773	1,376	6,234	2,306	5,852	8,672	11,173	8,188	1,922	10,940

平成28年度の年間状況

蔵書冊数

	登録冊数 (A+B)	購入 (A)	寄贈 (B)	除籍冊数	登録-除籍
国分	4,770	4,393	377	658	4,112
隼人	2,440	1,947	493	794	1,646
溝辺	372	366	6	0	372
横川	414	339	75	4,981	△ 4,567
牧園	294	281	13	1,000	△ 706
霧島	416	353	63	234	182
福山	337	283	54	0	337
合計	9,043	7,962	1,081	7,667	1,376

平成27年度の年間状況

蔵書冊数

	登録冊数 (A+B)	購入 (A)	寄贈 (B)	除籍冊数	登録-除籍
国分	5,023	4,576	447	1,189	3,834
隼人	2,783	1,990	793	738	2,045
溝辺	349	347	2	0	349
横川	390	338	52	1,012	△ 622
牧園	246	246	0	104	142
霧島	455	379	76	260	195
福山	291	273	18	0	291
合計	9,537	8,149	1,388	3,303	6,234

◎入館者数

館(室)	入館者数										前年度比較									
	H28年度	H27年度	H26年度	H25年度	H24年度	H23年度	H22年度	H21年度	H20年度	H19年度	増減 (H28-H27)	増減 (H27-H26)	増減 (H26-H25)	増減 (H25-H24)	増減 (H24-H23)	増減 (H23-H22)	増減 (H22-H21)	増減 (H21-H20)	増減 (H20-H19)	
国分	177,862	188,154	187,610	196,906	200,509	214,544	218,002	220,586	217,431	211,155	△ 10,292	544	△ 9,296	△ 3,603	△ 14,035	△ 3,458	△ 2,584	3,155	6,276	
隼人	36,581	34,946	34,879	37,641	38,660	40,782	41,492	39,101	39,904	39,888	1,635	67	△ 2,762	△ 1,019	△ 2,122	△ 710	2,391	△ 803	16	
溝辺	6,639	5,574	5,513	5,429	5,524	5,141	5,782	5,853	5,441	3,799	1,065	61	84	△ 95	383	△ 641	△ 71	412	1,642	
横川	4,344	4,791	5,340	5,586	4,747	4,743	4,386	3,953	3,981	3,758	△ 447	△ 549	△ 246	839	4	357	433	△ 28	223	
牧園	1,441	1,499	1,326	1,066	1,193	1,559	1,599	1,919	1,442	1,769	△ 58	173	260	△ 127	△ 366	△ 40	△ 320	477	△ 327	
霧島	7,053	6,762	6,075	8,654	9,605	10,506	9,213	8,420	7,833	7,408	291	687	△ 2,579	△ 951	△ 901	1,293	793	587	425	
福山	2,349	2,470	3,347	3,987	4,171	4,128	4,723	5,017	4,601	4,480	△ 121	△ 877	△ 640	△ 184	43	△ 595	△ 294	416	121	
合計	236,269	244,196	244,090	259,269	264,409	281,403	285,197	284,849	280,633	272,257	△ 7,927	106	△ 15,179	△ 5,140	△ 16,994	△ 3,794	348	4,216	8,376	

○開館日数

館(室)	H28年度	H27年度	H26年度	H25年度	H24年度	H23年度	28年 - 27年	27年 - 26年	26年 - 25年	25年 - 24年	24年 - 23年
	国分	344	350	349	349	349	350	△ 6	1	0	0
隼人	306	308	308	295	308	306	△ 2	0	13	△ 13	2
溝辺	362	360	358	359	359	360	2	2	△ 1	0	△ 1
横川	295	295	295	300	296	299	0	0	△ 5	4	△ 3
牧園	302	304	311	307	307	309	△ 2	△ 7	4	0	△ 2
霧島	291	293	291	292	291	293	△ 2	2	△ 1	1	△ 2
福山	243	243	244	244	246	244	0	△ 1	0	△ 2	2
合計	2,143	2,153	2,156	2,146	2,156	2,161	△ 10	△ 3	10	△ 10	△ 5

*端数は切り捨て

○開館日1日あたり平均入館者数

一日平均入館者数						28年 - 27年	27年 - 26年	26年 - 25年	25年 - 24年	24年 - 23年
H28年度	H27年度	H26年度	H25年度	H24年度	H23年度	27年	26年	25年	24年	23年
517	537	537	564	574	612	△ 20	0	△ 27	△ 10	△ 38
119	113	113	127	125	133	6	0	△ 14	2	△ 8
18	15	15	15	15	14	3	0	0	0	1
14	16	18	18	16	15	△ 2	△ 2	0	2	1
4	4	4	3	3	5	0	0	1	0	△ 2
24	23	20	29	33	35	1	3	△ 9	△ 4	△ 2
9	10	13	16	16	16	△ 1	△ 3	△ 3	0	0
110	113	113	120	122	130	△ 3	0	△ 7	△ 2	△ 8

(入館者数/開館日数)

◎貸出者数

館 (室)	貸出者数										前年度比較									
	H28年度	H27年度	H26年度	H25年度	H24年度	H23年度	H22年度	H21年度	H20年度	H19年度	増減 (H28-H27)	増減 (H27-H26)	増減 (H26-H25)	増減 (H25-H24)	増減 (H24-H23)	増減 (H23-H22)	増減 (H22-H21)	増減 (H21-H20)	増減 (H20-H19)	
国分	78,380	82,111	83,008	87,740	83,647	84,922	86,843	88,195	87,823	87,094	△ 3,751	△ 897	△ 4,732	4,093	△ 1,275	△ 1,921	△ 1,352	372	729	
単人	24,432	24,767	24,712	25,950	27,287	26,628	26,204	23,683	24,655	24,011	△ 335	55	△ 1,238	△ 1,337	659	424	2,521	△ 972	644	
溝辺	2,194	2,103	2,071	1,942	1,959	1,972	2,072	2,204	2,181	2,179	91	32	129	△ 17	△ 13	△ 100	△ 132	23	2	
横川	1,668	1,821	1,797	2,005	1,780	1,582	1,558	1,156	1,272	1,356	△ 153	24	△ 208	225	198	24	402	△ 116	△ 84	
牧園	1,107	1,067	860	750	1,062	1,302	1,068	1,350	1,388	1,379	40	207	110	△ 312	△ 240	234	△ 282	△ 38	9	
霧島	1,767	2,131	2,296	2,543	3,688	4,233	3,280	2,827	2,463	2,392	△ 364	△ 165	△ 247	△ 1,145	△ 545	953	453	364	71	
福山	1,017	1,080	1,085	1,170	1,276	1,422	1,607	872	1,162	1,369	△ 63	△ 5	△ 85	△ 106	△ 146	△ 185	735	△ 290	△ 207	
合計	110,545	115,080	115,829	122,100	120,699	122,061	122,632	120,287	120,944	119,780	△ 4,535	△ 749	△ 6,271	1,401	△ 1,362	△ 571	2,345	△ 657	1,164	

○開館日数(再掲)

館 (室)	H28年度	H27年度	H26年度	H25年度	28年	27年	26年
					- 27年	- 26年	- 25年
国分	344	350	349	349	△ 6	1	0
単人	306	308	308	295	△ 2	0	13
溝辺	362	360	358	359	2	2	△ 1
横川	295	295	295	300	0	0	△ 5
牧園	302	304	311	307	△ 2	△ 7	4
霧島	291	293	291	292	△ 2	2	△ 1
福山	243	243	244	244	0	△ 1	0
合計	2,143	2,153	2,156	2,146	△ 10	△ 3	10

* 端数は切り捨て

○開館日一日当たり貸出者数

館 (室)	一日平均貸出者数				28年	27年	26年
	H28年度	H27年度	H26年度	H25年度	- 27年	- 26年	- 25年
	国分	227	234	237	251	△ 7	△ 3
単人	79	80	80	87	△ 1	0	△ 7
溝辺	6	5	5	5	1	0	0
横川	5	6	6	6	△ 1	0	0
牧園	3	3	2	2	0	1	0
霧島	6	7	7	8	△ 1	0	△ 1
福山	4	4	4	4	0	0	0
合計	51	53	53	56	△ 2	0	△ 3

(貸出者数/開館日数)

○年間一人当たり貸出冊数

館 (室)	一人平均貸出冊数				28年	27年	26年
	H28年度	H27年度	H26年度	H25年度	- 27年	- 26年	- 25年
	国分	3.51	3.38	3.38	3.40	0.13	0.00
単人	3.91	3.84	3.87	3.63	0.07	△ 0.03	0.24
溝辺	2.94	2.68	2.91	2.98	0.26	△ 0.23	△ 0.07
横川	3.43	3.18	3.18	3.17	0.25	0.00	0.01
牧園	3.21	3.37	3.04	2.55	△ 0.16	0.33	0.49
霧島	3.59	3.64	4.03	3.67	△ 0.05	△ 0.39	0.36
福山	3.01	3.39	3.56	3.13	△ 0.38	△ 0.17	0.43
合計	3.58	3.47	3.48	3.44	0.11	△ 0.01	0.04

(貸出冊数/貸出者数)

* 小数点3位以下切り捨て

※うち移動図書館の状況

館 (室)	貸出者数										前年度比較								
	H28年度	H27年度	H26年度	H25年度	H24年度	H23年度	H22年度	H21年度	H20年度	H19年度	増減 (H28-H27)	増減 (H27-H26)	増減 (H26-H25)	増減 (H25-H24)	増減 (H24-H23)	増減 (H23-H22)	増減 (H22-H21)	増減 (H21-H20)	増減 (H20-H19)
国分	6,730	6,879	6,933	7,083	6,845	6,210	6,450	6,506	6,215	6,342	△ 149	△ 54	△ 150	238	635	△ 240	△ 56	291	△ 127
隼人	2,610	2,809	2,840	2,913	3,162	3,137	3,300	3,002	2,987	2,899	△ 199	△ 31	△ 73	△ 249	25	△ 163	298	15	88
合計	9,340	9,688	9,773	9,996	10,007	9,347	9,750	9,508	9,202	9,241	△ 348	△ 85	△ 223	△ 11	660	△ 403	242	306	△ 39

※移動図書館を除く貸出者数

館 (室)	貸出者数										前年度比較								
	H28年度	H27年度	H26年度	H25年度	H24年度	H23年度	H22年度	H21年度	H20年度	H19年度	増減 (H28-H27)	増減 (H27-H26)	増減 (H26-H25)	増減 (H25-H24)	増減 (H24-H23)	増減 (H23-H22)	増減 (H22-H21)	増減 (H21-H20)	増減 (H20-H19)
国分	71,630	75,232	76,075	80,657	76,802	78,712	80,393	81,689	81,608	80,752	△ 3,602	△ 843	△ 4,582	3,855	△ 1,910	△ 1,681	△ 1,296	81	856
隼人	21,822	21,958	21,872	23,037	24,125	23,491	22,904	20,681	21,668	21,112	△ 136	86	△ 1,165	△ 1,088	634	587	2,223	△ 987	556
溝辺	2,194	2,103	2,071	1,942	1,959	1,972	2,072	2,204	2,181	2,179	91	32	129	△ 17	△ 13	△ 100	△ 132	23	2
横川	1,668	1,821	1,797	2,005	1,780	1,582	1,558	1,156	1,272	1,356	△ 153	24	△ 208	225	198	24	402	△ 116	△ 84
牧園	1,107	1,067	860	750	1,062	1,302	1,068	1,350	1,388	1,379	40	207	110	△ 312	△ 240	234	△ 282	△ 38	9
霧島	1,767	2,131	2,296	2,543	3,688	4,233	3,280	2,827	2,463	2,392	△ 364	△ 165	△ 247	△ 1,145	△ 545	953	453	364	71
福山	1,017	1,080	1,085	1,170	1,276	1,422	1,607	872	1,162	1,369	△ 63	△ 5	△ 85	△ 106	△ 146	△ 185	735	△ 290	△ 207
合計	101,205	105,392	106,056	112,104	110,692	112,714	112,882	110,779	111,742	110,539	△ 4,187	△ 664	△ 6,048	1,412	△ 2,022	△ 168	2,103	△ 963	1,203

◎貸出冊数

館(室)	貸出冊数										前年度比較								
	H28年度	H27年度	H26年度	H25年度	H24年度	H23年度	H22年度	H21年度	H20年度	H19年度	増減 (H28-H27)	増減 (H27-H26)	増減 (H26-H25)	増減 (H25-H24)	増減 (H24-H23)	増減 (H23-H22)	増減 (H22-H21)	増減 (H21-H20)	増減 (H20-H19)
国分	275,049	278,110	280,674	298,529	296,043	300,199	308,331	312,973	315,529	307,295	△ 3,061	△ 2,564	△ 17,855	2,486	△ 4,156	△ 8,132	△ 4,642	△ 2,556	8,234
隼人	95,662	95,267	95,692	94,410	98,116	96,912	94,918	92,953	95,976	92,760	395	△ 425	1,282	△ 3,706	1,204	1,994	1,965	△ 3,023	3,216
溝辺	6,470	5,638	6,042	5,793	5,349	5,645	6,165	6,312	6,486	6,230	832	△ 404	249	444	△ 296	△ 520	△ 147	△ 174	256
横川	5,732	5,801	5,726	6,367	5,925	5,032	5,244	3,375	3,410	3,590	△ 69	75	△ 641	442	893	△ 212	1,869	△ 35	△ 180
牧園	3,556	3,596	2,615	1,918	2,777	3,072	2,605	3,512	2,754	3,412	△ 40	981	697	△ 859	△ 295	467	△ 907	758	△ 658
霧島	6,346	7,763	9,274	9,345	13,118	16,206	10,945	10,711	8,375	7,680	△ 1,417	△ 1,511	△ 71	△ 3,773	△ 3,088	5,261	234	2,336	695
福山	3,065	3,665	3,869	3,663	3,413	3,949	4,329	2,487	2,865	3,699	△ 600	△ 204	206	250	△ 536	△ 380	1,842	△ 378	△ 834
合計	395,880	399,840	403,892	420,025	424,741	431,015	432,537	432,323	435,395	424,666	△ 3,960	△ 4,052	△ 16,133	△ 4,716	△ 6,274	△ 1,522	214	△ 3,072	10,729



○開館日数(再掲)

館(室)	H28年度	H27年度	H26年度	H25年度	28年	27年	26年
					- 27年	- 26年	- 25年
国分	344	350	349	349	△ 6	1	0
隼人	306	308	308	295	△ 2	0	13
溝辺	362	360	358	359	2	2	△ 1
横川	295	295	295	300	0	0	△ 5
牧園	302	304	311	307	△ 2	△ 7	4
霧島	291	293	291	292	△ 2	2	△ 1
福山	243	243	244	244	0	△ 1	0
合計	2,143	2,153	2,156	2,146	△ 10	△ 3	10

* 端数は切り捨て

○開館日一日当たり貸出冊数

館(室)	一日平均貸出冊数				28年 - 27年	27年 - 26年	26年 - 25年
	H28年度	H27年度	H26年度	H25年度			
	国分	799	794	804	855	5	△ 10
隼人	312	309	310	320	3	△ 1	△ 10
溝辺	17	15	16	16	2	△ 1	0
横川	19	19	19	21	0	0	△ 2
牧園	11	11	8	6	0	3	2
霧島	21	26	31	32	△ 5	△ 5	△ 1
福山	12	15	15	15	△ 3	0	0
合計	184	185	187	195	△ 1	△ 2	△ 8

(貸出冊数/開館日数)

○貸出冊数と蔵書冊数との比率

館(室)	28年度	27年度	26年度	25年度	28年	27年	26年
	比率	比率	比率	比率	- 27年	- 26年	- 25年
国分	1.08	1.11	1.14	1.23	△ 0.03	△ 0.03	△ 0.09
隼人	1.17	1.19	1.22	1.23	△ 0.02	△ 0.03	△ 0.01
溝辺	0.29	0.25	0.28	0.27	0.04	△ 0.03	0.01
横川	0.31	0.25	0.24	0.27	0.06	0.01	△ 0.03
牧園	0.20	0.19	0.14	0.10	0.01	0.05	0.04
霧島	0.38	0.47	0.56	0.58	△ 0.09	△ 0.09	△ 0.02
福山	0.38	0.47	0.52	0.30	△ 0.09	△ 0.05	0.22
合計	0.94	0.98	0.98	1.03	△ 0.02	△ 0.02	△ 0.05

(貸出冊数/蔵書冊数)

* 小数点3位以下切り捨て

※うち移動図書館の状況

館 (室)	貸出冊数										前年度比較								
	H28年度	H27年度	H26年度	H25年度	H24年度	H23年度	H22年度	H21年度	H20年度	H19年度	増減 (H28-H27)	増減 (H27-H26)	増減 (H26-H25)	増減 (H25-H24)	増減 (H24-H23)	増減 (H23-H22)	増減 (H22-H21)	増減 (H21-H20)	増減 (H20-H19)
国分	35,159	34,250	32,978	34,984	34,612	31,384	31,523	30,695	29,098	27,455	909	1,272	△ 2,006	372	3,228	△ 139	828	1,597	1,643
隼人	14,708	14,843	13,183	12,266	12,314	11,894	12,108	12,130	11,210	11,472	△ 135	1,660	917	△ 48	420	△ 214	△ 22	920	△ 262
合計	49,867	49,093	46,161	47,250	46,926	43,278	43,631	42,825	40,308	38,927	774	2,932	△ 1,089	324	3,648	△ 353	806	2,517	1,381

※移動図書館を除く貸出冊数

館 (室)	貸出冊数										前年度比較								
	H28年度	H27年度	H26年度	H25年度	H24年度	H23年度	H22年度	H21年度	H20年度	H19年度	増減 (H28-H27)	増減 (H27-H26)	増減 (H26-H25)	増減 (H25-H24)	増減 (H24-H23)	増減 (H23-H22)	増減 (H22-H21)	増減 (H21-H20)	増減 (H20-H19)
国分	239,890	243,860	247,696	263,545	261,431	268,815	276,808	282,278	286,431	279,840	△ 3,970	△ 3,836	△ 15,849	2,114	△ 7,384	△ 7,993	△ 5,470	△ 4,153	6,591
隼人	80,954	80,424	82,509	82,144	85,802	85,018	82,810	80,823	84,766	81,288	530	△ 2,085	365	△ 3,658	784	2,208	1,987	△ 3,943	3,478
溝辺	6,470	5,638	6,042	5,793	5,349	5,645	6,165	6,312	6,486	6,230	832	△ 404	249	444	△ 296	△ 520	△ 147	△ 174	256
横川	5,732	5,801	5,726	6,367	5,925	5,032	5,244	3,375	3,410	3,590	△ 69	75	△ 641	442	893	△ 212	1,869	△ 35	△ 180
牧園	3,556	3,596	2,615	1,918	2,777	3,072	2,605	3,512	2,754	3,412	△ 40	981	697	△ 859	△ 295	467	△ 907	758	△ 658
霧島	6,346	7,763	9,274	9,345	13,118	16,206	10,945	10,711	8,375	7,680	△ 1,417	△ 1,511	△ 71	△ 3,773	△ 3,088	5,261	234	2,336	695
福山	3,065	3,665	3,869	3,663	3,413	3,949	4,329	2,487	2,865	3,699	△ 600	△ 204	206	250	△ 536	△ 380	1,842	△ 378	△ 834
合計	346,013	350,747	357,731	372,775	377,815	387,737	388,906	389,498	395,087	385,739	△ 4,734	△ 6,984	△ 15,044	△ 5,040	△ 9,922	△ 1,169	△ 592	△ 5,589	9,348

○市民一人当たりの貸出冊数 (人口)

平成22年度	3.39	冊/年	127,487
平成23年度	3.38	冊/年	127,365
平成24年度	3.33	冊/年	127,475
平成25年度	3.29	冊/年	127,283
平成26年度	3.18	冊/年	126,773
平成27年度	3.17	冊/年	125,857
平成28年度	3.14	冊/年	125,773

小数点第3位以下切り捨て

人口:各年10月1日現在

○市民一人当たりの貸出冊数 (移動図書館を除く) (人口)

平成22年度	3.05	冊/年	127,487
平成23年度	3.04	冊/年	127,365
平成24年度	2.96	冊/年	127,475
平成25年度	2.92	冊/年	127,283
平成26年度	2.82	冊/年	126,773
平成27年度	2.78	冊/年	125,857
平成28年度	2.75	冊/年	125,773

小数点第3位以下切り捨て

人口:各年10月1日現在

◎読書推進行事

館 (室)	おはなし会、各種講座・教室、読書まつり等										ブックスタート								
	参加者数					前年度比較					参加者数				前年度比較				
	H28年度	H27年度	H26年度	H25年度	H24年度	増減 (H28-H27)	増減 (H27-H26)	増減 (H26-H25)	増減 (H25-H24)		H28年度	H27年度	H26年度	H25年度	H24年度	増減 (H28-H27)	増減 (H27-H26)	増減 (H26-H25)	増減 (H25-H24)
国分	3,261	3,438	3,142	3,099	3,359	△ 177	296	43	△ 260		1,525	782	731	814	793	743	51	△ 83	21
単人	1,130	1,455	1,201	1,359	1,402	△ 325	254	△ 158	△ 43		788	400	383	408	423	388	17	△ 25	△ 15
溝辺	160	120	100	170	119	40	20	△ 70	51	-	-	-	-	-	-	-	-	-	-
横川	34	38	168	272	222	△ 4	△ 130	△ 104	50	-	-	-	-	-	-	-	-	-	-
牧園	60	70	72	67	66	△ 10	△ 2	5	1	-	-	-	-	-	-	-	-	-	-
霧島	248	202	187	233	368	46	15	△ 46	△ 135	-	-	-	-	-	-	-	-	-	-
福山	174	241	264	363	322	△ 67	△ 23	△ 99	41	-	-	-	-	-	-	-	-	-	-
合計	5,067	5,564	5,134	5,563	5,858	△ 497	430	△ 429	△ 295		2,313	1,182	1,114	1,222	1,216	1,131	68	△ 108	6

○ブックスタートは、すこやか保健センターで開催される7～8ヶ月児相談時に、赤ちゃんとその保護者が心触れ合えるように、一人ひとりの赤ちゃんに絵本を手渡す活動である。

* 国分(国分・横川・牧園・霧島・福山地区)

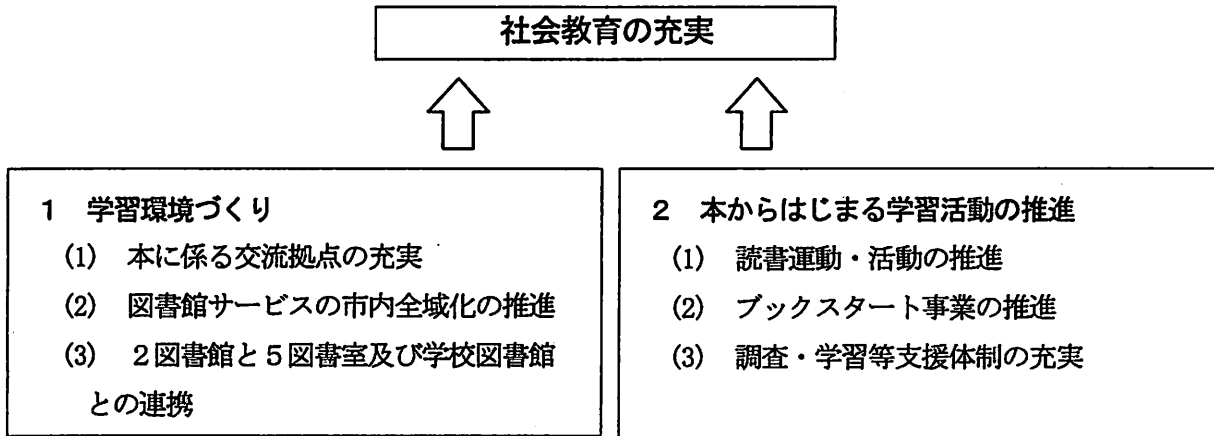
* 単人(単人・溝辺地区)

協議 (2)

平成29年度図書館運営について

霧島市立図書館

1 重点施策と施策の柱



2 基本方針

図書館は、「図書、記録その他必要な資料を収集し、整理し、保存して、一般公衆の利用に供し、その教養、調査研究、レクリエーション等に資することを目的とする施設」として図書館法第2条に定めてあります。このことを念頭に置き、地域や家庭における読書活動を支援する役割を担うため、県立図書館や他の公立図書館、学校、読書会、ボランティアグループ等と連携・協力し、以下の項目について重点的に進めていきます。

学習環境づくりについては、本に係わる交流拠点の充実として、多くの市民が訪れたいくなる快適な空間が提供できるよう、図書館(室)の適切な管理・運営を行い環境充実に努めるとともに、図書館新電算システムの機能を活用して、市民へのサービス向上に努めます。郷土関連の資料収集や図書館ボランティアの育成も進めます。

図書館サービスの市内全域化を推進するため、図書館から遠隔地にある地域、住宅、団地、小学校等に移動図書館による巡回サービスや配本所の充実を図り、本との出会いの普及に努めます。

管内の2図書館と5図書室及び学校図書館との連携を強化し、市民が利用しやすい図書館(室)づくりを進めます。

本からはじまる学習活動の推進については、各種行事等への取組、テーマに応じた図書館(室)内展示の充実等により、幼児、児童、生徒及び一般の方々の利用促進や読書運動の啓発・広報に努めます。

こども読書活動の推進については、4月23日の「子ども読書の日」、「読書週間行事」、「毎月23日は子どもといっしょに読書の日」などの運動を行うとともに、幼児やその保護者らが行う読書活動への支援や各家庭で実践されている「親子20分間読書運動」などの読書活動の推進を行います。

また、こどもの読書活動を推進する「子ども読書活動推進計画」の見直しにも着手します。ブックスタート事業は、乳幼児期から読書に親しむ環境づくりのために引続き実施します。

調査・学習等支援体制の充実については、多様化する利用者のニーズを把握し、子育てや介護などの課題解決のための支援や、レファレンス（参考業務）の充実に努めるとともに、相互貸借の利活用等により図書館利用者の支援体制の充実を図ります。

3 具体的な取組

重点施策	施策の柱	具体的な取組
1 社会教育の充実	1 学習環境づくり	(1) 本に係る交流拠点の充実 ア 図書資料の整理・保存・収集・貸出・利用支援 イ 施設・設備の維持・管理 ウ 電算システムの維持・管理及び更新 エ 郷土関連の資料収集 オ 図書館ボランティアの育成 カ おはなしボランティア活動の受入・活動支援 キ 館内・施設見学、職場体験学習等の受入 ク 公立図書館、大学、学校図書館等との連携 ケ 図書館協議会の開催 (2) 図書館サービスの市内全域化の推進 ア 移動図書館車の運行 イ 配本所の充実 (3) 2図書館と5図書室及び学校図書館との連携 ア 担当者会の開催 イ 連絡体制の強化
	2 本からはじまる 学習活動の推進	(1) 読書運動・活動の推進 ア おはなし会、読書まつり、各種講座等の開催 イ 夏休み行事の開催 ウ テーマに応じた図書館（室）内展示の充実 エ こども読書活動の推進 オ 読書・研究グループ活動の支援・育成 (2) ブックスタート事業の推進 ア 乳幼児期からの読書活動への支援 イ ボランティアスタッフとの連携 (3) 調査・学習等支援体制の充実 ア 調べ学習体制の充実 イ 課題解決型サービスの推進 ウ レファレンスの充実 エ 相互貸借の利活用

霧島市立図書館・図書室の概要(現況)

1. 各図書館・図書室の名称と開館時間・休日・休館日など(設置及び管理に関する条例より)

名称	開館時間	休日・休館日
国分図書館	9:30~21:00	・年末年始(12/29~1/3) ・特別整理期間(6月に10日以内) (6/13~6/22実施)
隼人図書館	平日 10:00~19:00	・月曜日(夏休み期間は開館) ・年末年始(12/29~1/3) ・特別整理期間(11月に10日以内)
	土日・祝 9:00~17:00	
	夏休み期間(平日) 9:00~19:00 (土日・祝) 9:00~17:00	
溝辺図書室	8:30~19:00	・年末年始(12/29~1/3)
横川図書室	9:00~17:00	・月曜日・祝日・年末年始(12/29~1/3)
牧園図書室	8:30~19:00	・月曜日・年末年始(12/29~1/3)
霧島図書室	月・水・金 8:30~17:00	・日曜日・祝日・年末年始(12/29~1/3)
	火・木・土 8:30~20:00	
福山図書室	8:30~17:00	・土曜日・日曜日・祝日 ・年末年始(12/29~1/3)

2. 貸出利用のできる方(設置及び管理に関する条例より)

- ・市内に住所を有する方
- ・市内に所在する学校に通学する方
- ・市内に所在する職場に勤務する方

3. 貸出冊数及び期間(設置及び管理に関する条例施行規則より)

- 貸出冊数 図書館(室) 1人..... 5冊まで
 移動図書館 1人..... 10冊まで
 (注意:個人では本館貸出と移動図書館貸出を合わせて10冊以内)
 団体貸出 1団体..... 30冊まで
- 貸出期間 図書館(室) 15日以内
 移動図書館 1か月(次の巡回日まで)
 団 体 別に館長が定める。

4. 平成28年度利用状況

名称	(平成29年3月末現在)			(平成28年3月末現在)	
	貸出者数(人)	貸出冊数(冊)	入館者数(人)	貸出冊数(冊)	入館者数(人)
国分図書館	78,360	275,049	177,862	278,110	188,154
隼人図書館	24,432	95,662	36,581	95,267	34,946
溝辺図書室	2,194	6,470	6,639	5,638	5,574
横川図書室	1,668	5,732	4,344	5,801	4,791
牧園図書室	1,107	3,556	1,441	3,596	1,499
霧島図書室	1,767	6,346	7,053	7,763	6,762
福山図書室	1,017	3,065	2,349	3,665	2,470
合計	110,545	395,880	236,269	399,840	244,196

月平均貸出冊数: 28年度 $395,880 \div 12月 = 32,990冊$ (H27年度 $399,840 \div 12月 = 33,320冊$)
 月平均入館者数: 28年度 $236,269 \div 12月 = 19,689人$ (H27年度 $244,196 \div 12月 = 20,350人$)

5. 蔵書冊数と施設(建物)の面積 (平成29年3月末現在)

館名／蔵書・面積	蔵書冊数(冊)	施設の面積(m ²)	
		図書館(室)	学習室
国分図書館	253,024冊	2,058m ²	79 m ² : 51席
隼人図書館	81,701冊	500m ²	209 m ² : 100席
溝辺図書室	22,287冊	150m ²	—
横川図書室	18,012冊	303m ²	—
牧園図書室	17,727冊	48m ²	—
霧島図書室	16,653冊	60m ²	—
福山図書室	8,032冊	36m ²	—
合計	417,436冊	3,155m ²	—

6. 移動図書館

図書館(室)から遠隔地にある地域、住宅団地、小学校等に巡回サービスを実施している。

(1) 移動図書館駐車場数

国分図書館車の巡回か所 56か所

隼人図書館車の巡回か所 32か所

計 88か所
(巡回周期 1か月)

(3) 巡回配本所 28か所

(2) 28年度移動図書館駐車場数の内訳

項目	駐車場数		
	一般	学校	計
国分	36	11	47
隼人	15	2	17
溝辺	5	1	6
横川	1	2	3
牧園	1	6	7
霧島	1	2	3
福山	4	1	5
計	63	25	88

(4) 移動図書館車

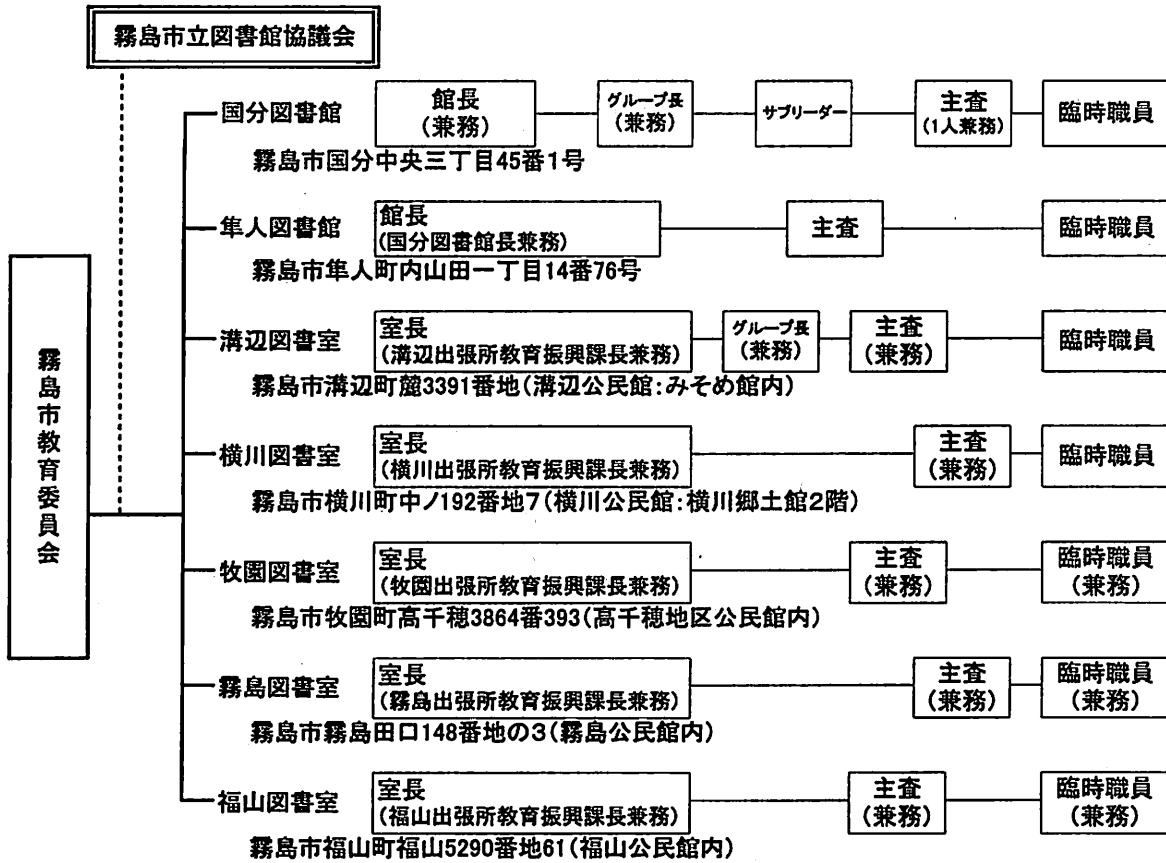
(平成29年4月現在)

項目	名称	構造 積載冊数(最大)	台数	備考
国分図書館	しろやま号	内外書架式 4,000冊	1台	3.5t積トラック改造車 H24.5月登録
	しろやま号(小型)	内書架式 1,200冊	1台	1.25t積貨物車改造 H15.2月登録
隼人図書館	はやとすずかけ号	内外書架式 2,200冊	1台	2t積トラック改造車 H18.2月登録
合計		7,400冊	3台	

7. 運営組織

(1) 組織図

・平成29年4月1日現在



(2) 職員数

・平成29年4月1日現在
・【 】は司書有資格者数

		館長	主幹	グループ長	サブリーダー	主査	主任主事	主事	小計	臨時職員	委託職員	委託パート	合計
		(図書室長)											
国分	職員数	1		1	1	3			6	13			19
	うち兼務	1		1		1			3				3
	司書資格	(0)		(0)	(1)	(2)			(3)	(12)			(15)
隼人	職員数	1				1			2	7			9
	うち兼務	1							1				1
	司書資格	(0)				(1)			(1)	(3)			(4)
溝辺	職員数	1		1		1			3	1			4
	うち兼務	1		1		1			3				3
	司書資格	(0)		(0)		(0)			(0)	(0)			(0)
横川	職員数	1				1			2	2			4
	兼務	1				1			2				2
	司書資格	(0)				(0)			(0)	(0)			(0)
牧園	職員数	1				1			2	1			3
	うち兼務	1				1			2	1			3
	司書資格	(0)				(0)			(0)	(0)			(0)
霧島	職員数	1				1			2	2			4
	うち兼務	1				1			2	2			4
	司書資格	(0)				(0)			(0)	(0)			(0)
福山	職員数	1				1			2	1			3
	うち兼務	1				1			2	1			3
	司書資格	(0)				(0)			(0)	(0)			(0)
合計	職員数	7		2	1	9			19	27			46
	うち兼務	7		2	0	6			15	4			19
	司書資格	(0)		(0)	(1)	(3)			(4)	(15)			(19)

* 国分図書館長は、隼人図書館長及びメディアセンター所長を兼務している。
* 臨時職員の兼務は、公民館費より賃金が支給されていることを意味する。

平成29年度 当初予算

事業名	予算額(千円)	事業内容等
人件費(職員)	62,663	図書館職員人件費
図書館運営事業	52,448	図書資料購入費や図書館の維持管理・運営に必要な活動経費 (消耗品図書購入費:12,000千円 備品図書購入費:500千円 外)
移動図書館運営事業	3,854	移動図書館車(3台)の維持・管理と運営に必要な経費
市図書館協議会運営事業	162	図書館協議会の委員報酬及び費用弁償
図書館読書推進事業	654	ブックスタート、読書に関する講座等を開催するために必要な経費
図書館関係各種協議会等 参画事業	171	鹿児島県図書館協会負担金:122千円 日本図書館協会負担金:9千円 県図書館協会始良伊佐支部負担金:40千円
合計	119,952	

図書購入費の内訳

区分	予算額(千円)	摘要
図書	11,000	消耗品図書 10,500 千円 備品図書 500 千円
新聞	700	毎日新聞・朝日新聞・読売新聞・日経新聞・産経新聞・西日本新聞・南日本新聞・ジャパンタイムス(英字)紙・西日本スポーツ紙 ほか
雑誌外	800	約50種類
計	12,500	

* 予算額は国分図書館、隼人図書館、溝辺図書室、横川図書室、牧園図書室、霧島図書室、福山図書室の合計金額です。

子ども読書活動推進の経緯

年	国	鹿児島県	霧島市
平成12年	子ども読書年		
平成13年	「子どもの読書活動の推進に関する法律」公布・施行 第1次子ども読書活動推進基本計画(平成13年～平成19年)		
平成16年		第1次県子ども読書活動推進計画(平成16年～平成20年)	
平成17年			霧島市誕生
平成19年			第1次市子ども読書活動推進計画(平成19年～平成24年) ブックスタート事業を全市で開始
平成20年	第2次子ども読書活動推進基本計画(平成20年～平成24年)		
平成21年		第2次県子ども読書活動推進計画(平成21年～平成25年)	
平成22年			図書館電算システムの整備(国分・隼人図書館のシステム統合)
平成25年	第3次子ども読書活動推進基本計画(平成25年～平成29年)		第2次市子ども読書活動推進計画(平成25年～平成29年)
平成26年		第3次県子ども読書活動推進計画(平成26年～平成30年)	
平成29年			図書館新電算システムへ更新
平成30年			第3次市子ども読書活動推進計画(平成30年～平成34年)

霧島市子ども読書活動推進計画（第3次）検討会 委員名簿

課 名	検討会		作業部会	
	教育部長	花堂 誠		
教育総務課	課 長	本村 成明	G 長	山口 清行
学校教育課	〃	河瀬 雅之	指導主事	末吉 泰幸
社会教育課	〃	西 潤一	課長補佐	今村 靖
国分図書館	館長	富永 克義	G 長	池田 鎮博
隼人図書館	館長	(富永 克義)	司 書	前畑 義和
			司 書	湊 ゆかり
			司 書	田邊 智美
			司 書	久木田みどり
子育て支援課	課 長	岡元 みち子	G 長	富田 正人

霧島市子ども読書活動推進計画（第3次）の検討
スケジュール（案）

6月	検討会・作業部会発足
6月6日	第1回検討会（内容検討のすすめ方について協議）
6月14日	第1回作業部会（第2次計画期間の成果・課題の分析）
6月30日	第2回作業部会（第2次計画期間の成果・課題のまとめ）
7月19日	第2回討会（第2次計画期間の成果・課題のまとめ）
7月28日	図書館協議会（第2次計画期間の成果・課題のまとめ報告・意見集約）
7月	作業部会（第3次計画の検討 1回目）
8月	作業部会（第3次計画の検討 2回目）
9月	作業部会（第3次計画の検討 3回目）
10月	検討会（第3次計画の検討・作業部会3回目までの内容検討）
10月	作業部会（第3次計画の検討 4回目）
11月	作業部会（第3次計画の検討 5回目）
11月	検討会（第3次計画の素案内容検討）
12月	図書館協議会（第3次計画の素案報告・意見集約）
1月	定例教育委員会（内容説明）
2月	定例教育委員会（内容審議・結論）
3月	図書館協議会（第3次計画の報告）
4月	第3次計画の施行

第2次計画期間（平成25年度～平成29年度）における取組と課題

1 主な取組と成果

(1) 家庭・地域における取組と成果

ア 平成19年度から霧島市全域で開始したブックスタート事業の定着を図りました。

【絵本を楽しんでいますか】

	平成25年度	平成28年度
ほぼ毎日	33.5%	33.2%
週に2・3回	33.0%	32.7%
ひと月に数回	21.7%	20.6%
時間がとれない	11.8%	13.1%
無回答	0.0%	0.4%

(ブックスタート参加者アンケート)

イ 「おはなし王国」など地域における読書活動を推進する読書まつりを充実させました。

【おはなし王国など参加者推移】

	25年度	26年度	27年度	28年度	合計
参加者数	1,646人	1,316人	1,567人	1,529人	6,058人

ウ 図書館・図書室から離れた地域や小学校等身近な所まで図書を届ける移動図書館や配本所の充実を図りました。

	平成25年度	平成28年度
移動図書館	82箇所	88箇所
配本所	27箇所	28箇所

エ 図書館・図書室では、定期的なおはなし会を開催し、読み聞かせの機会充実を図りました。

【おはなし会参加者推移】

	25年度	26年度	27年度	28年度	合計
参加者数	3,686人	3,577人	3,745人	3,222人	14,230人

オ 夏休み期間を活用した講座や教室を開設し、課題解決学習などへも対応しました。
(夏休み科学講座・植物採集教室・昆虫採集教室・からくり絵本作りなど)

カ 学校等へのおはなしボランティアの派遣を図書館でコーディネートし、読み聞かせの充実を図りました。

キ 図書館の施設見学や職場体験学習を受入れ、身近に図書館を体験する機会を提供しています。

ク 新しく図書館の本を整理する図書館ボランティアの養成を行いました。いつでも整理された図書から子ども達が目的の本を選べるようにしています。ブックスタート事業のボランティアとしての参加もみられます。

(平成 25 年度 9 名・26 年度 8 名・27 年度 8 名のボランティアを養成)

ケ 平成 28 年度に図書館電算システムを更新し、新刊本情報のメール自動配信や自宅から貸出延期ができるなど利便性を向上させました。

注「ブックスタート」

1992 年に英国で始まった、赤ちゃんとその保護者がゆっくりと向き合い、心ふれあうひとときが持たれることを願い、一人ひとりの赤ちゃんに絵本を手渡す活動のこと。

(2) 学校における取組と成果

ア 全ての小学校・中学校・高等学校が、全校一斉読書（朝読書を含む。）を週時程に位置づけて、回数・時間・方法を工夫した取り組みを行っています。

【全校一斉読書（朝読書を含む。）の取り組み状況】

	平成 24 年度			平成 28 年度		
	小学校	中学校	高等学校	小学校	中学校	高等学校
霧島市	100.0%	100.0%	100.0%	100.0%	100.0%	100.0%
県	100.0%	100.0%	83.1%	100.0%	100.0%	
全国	96.4%	88.2%	40.8%	97.1%	88.5%	42.7%

(文部科学省「学校図書館の現状に関する調査」及び県教育庁調査)

※高等学校のデータは以下すべて市立国分中央高等学校のデータである。

イ 本市は、公立学校において全ての学校に学校図書館担当職員を配置しており、その割合は、県・全国平均よりも高い状況です。

【学校図書館担当職員（いわゆる学校司書）の配置率】

	平成 24 年度			平成 28 年度		
	小学校	中学校	高等学校	小学校	中学校	高等学校
霧島市	100.0%	100.0%	100.0%	100.0%	100.0%	100.0%
県	78.8%	81.2%	98.6%	89.9%	87.0%	100.0%
全 国	47.9%	47.6%	71.0%	59.3%	57.3%	66.9%

(文部科学省「学校図書館の現状に関する調査」)

ウ 小学校・中学校・高等学校の調査期間（10月の1か月間）における平均読書冊数は、小学校・中学校においては、県・全国平均よりも多い状況です。小学校では読書冊数の減少がみられます。高等学校では県・全国平均よりもかなり少ない状況です。

【1か月間の一人当たりの平均読書冊数】

	平成 24 年度			平成 28 年度		
	小学生	中学生	高校生	小学生	中学生	高校生
霧島市	28.2冊	6.0冊	0.4冊	27.0冊	6.8冊	0.4冊
県	21.7冊	5.7冊	1.8冊	23.5冊	6.1冊	
全 国	10.5冊	4.2冊	1.6冊	11.4冊	4.2冊	

(全国学校図書館協議会及び県教育庁調査)

2 第2次計画期間における課題と背景

(1) 家庭・地域にかかる課題と背景

ア 乳幼児健診の機会に行うブックスタート事業は子どもへの読み聞かせや図書館等の利用説明を行い、子育てにおける読み聞かせやその後の読書習慣の形成が大切であるとの認識が浸透しつつあります。

今後、平成30年度から各教育振興課が組織再編されることによるスタッフ職員減を補う、ボランティアの養成等が課題として上げられます。

イ 「おはなし王国」など地域における読書活動を推進する読書まつりを充実させました

が、今後、平成 30 年度から各教育振興課が組織再編されることによる職員減により、国分と隼人地区以外はその継続とあり方が課題として上げられます。

ウ スマートフォン等インターネットに接続可能な機器の普及で活字離れがすすむほか、読書に充てる時間の減少が見られます。

【インターネットに接続可能な機器所有者割合】(霧島市)

	平成 25 年度	平成 28 年度
小学生	80.6%	84.9%
中学生	96.3%	95.8%
高校生	96.2%	99.8%

(「インターネット利用等に関する調査」県教育庁)

【普段の読書時間の割合 (小学生)】

	2 時間以上	1 時間以上 2 時間未満	30 分以上 1 時間未満	10 分以上 30 分未満	10 分未満	全たくし ない
25 年度	6.5%	12.0%	26.4%	28.1%	14.3%	12.5%
26 年度	7.9%	14.3%	24.1%	28.4%	12.7%	12.4%
27 年度	8.4%	10.1%	23.8%	29.4%	15.5%	12.7%
28 年度	6.6%	13.1%	21.4%	29.3%	13.2%	16.4%

(全国学力・学習状況調査)

【普段の読書時間の割合 (中学生)】

	2 時間以上	1 時間以上 2 時間未満	30 分以上 1 時間未満	10 分以上 30 分未満	10 分未満	全たくし ない
25 年度	5.7%	11.5%	21.0%	25.1%	11.4%	25.0%
26 年度	8.1%	11.0%	19.6%	23.5%	9.7%	28.0%
27 年度	8.0%	12.0%	21.8%	25.0%	11.0%	22.2%
28 年度	6.3%	11.5%	19.3%	25.7%	10.4%	26.7%

(全国学力・学習状況調査)

(2) 学校にかかわる課題と背景

ア 小学校・中学校の学校図書館の蔵書は、ほぼ全ての学校が、学校図書館図書標準に達しており、全国・県の平均を上回っています。

学校図書館図書標準については、文部科学省において、「学校図書館図書整備5か年計画」が策定されているので、本市においてもこの整備計画に則り、整備を進めています。

【図書標準に達している学校数の割合】

	平成 24 年度		平成 28 年度	
	小学校	中学校	小学校	中学校
霧島市	62.9%	38.5%	97.1%	100.0%
県	52.4%	37.2%	64.8%	52.0%
全 国	56.8%	47.5%	66.4%	53.3%

(学校図書館の現状に関する調査)

イ 全ての小学校・中学校に、学校図書館担当職員が配置されています。

各学校には学校図書館担当の教師がおりますが、授業等の校務もあるため、実務上の管理・運営は困難な状況です。

管理・運營業務の円滑化による活用状況向上のため、本市では今後も、学校図書館担当職員配置状況の維持に努める必要があります。

ウ 1か月の平均読書冊数について、小学生から中学生、中学生から高校生等、学校種が進むにつれて読書冊数が少なくなる傾向があります。特に高等学校は、県・全国平均よりもかなり少なくなっています。読書時間についても減少の傾向が見られます。

小学校で身に付けた読書習慣が中学校・高等学校まで定着していくよう、読書指導担当者研修会等の機会を活用し、各学校において選書の工夫や読書活動の推進、児童・生徒会との連携等の取組が充実するよう啓発・指導を行う必要があります。

【1か月の一人当たりの平均読書冊数】

	平成 24 年度			平成 28 年度		
	小学生	中学生	高校生	小学生	中学生	高校生
霧島市	28.2 冊	6.0 冊	0.4 冊	27.0 冊	6.8 冊	0.4 冊
県	21.7 冊	5.7 冊	1.8 冊	23.5 冊	6.1 冊	
全 国	10.5 冊	4.2 冊	1.6 冊	11.4 冊	4.2 冊	

(全国学校図書館協議会及び県教育庁調査)

エ 全校一斉読書が全ての学校で実践されているにもかかわらず、不読率の割合は減少しておらず、その解消が課題として残されたままとなっています。

情報通信端末等を通して、以前よりも子供達が本以外の多様なメディアに触れる機会が多くなった現在、読書に慣れ親しんでいない子供達が自然に本を手にする機

会は減少しており、学校教育の中でそのような機会を意図的に設定する必要性は、さらに高まっています。

今後は、学校図書館担当職員と各校の担当教師との連携をさらに進め、授業での図書館資料の活用、委員会活動の充実、PTAとの連携、館外でのPR活動等を通して、子供達と本との出会いを積極的にしかける必要があります。

【不読率の割合】(霧島市)

	小学生	中学生
25年度	12.5%	25.0%
26年度	12.4%	28.0%
27年度	12.7%	22.2%
28年度	16.4%	26.7%

(全国学力・学習状況調査)