

霧島

広報きりしま

8

August.2021
VOL.347

お知らせ版
The information version

・自治会に入りましょう ・祝日には国旗を掲げましょう



ブドウ収穫の様子(竹子フルーツ)

観光農園へ出掛けて、霧島の旬を満喫しよう

果物のおいしい季節です。果樹農家でつくる国分観光農園と溝辺観光農園では、ブドウやナシ、クリ、イチゴなどを栽培しています。皆さんも季節の味覚を自分の手で摘み取ることができる観光農園に出掛けてみませんか。

問=農政畜産課 ☎(64)0910、市ホームページに掲載している各観光農園

【開園期間】	ブドウ	7月下旬～ 9月下旬
	(シャインマスカット)	8月下旬～ 9月中旬
	ナシ	8月上旬～10月中旬
	クリ	8月上旬～10月下旬
	イチゴ	12月上旬～ 4月下旬

※気象条件により開園期間が変更になることがあります。

新型コロナウイルス感染拡大を防ぐための「新しい生活様式」

感染拡大防止には、一人一人の心掛けが大切です。私たちの命と生活を守るために「新しい生活様式」を定着させる必要があります。

- 三つの密(密集、密接、密閉)を徹底的に避ける
- 手洗いやマスクの着用、せきエチケットなどの基本的対策を続ける
- 買い物はすいた時間に。レジに並ぶときには前後に間隔を空ける
- 食事をする際は大人数を避け、おしゃべりも控えめに

ごみ出しの疑問を解決するアプリ

「さんあ〜る」



※利用料無料。通信料は利用者負担です。

Civic News

知っていますか 下水道のこと

毎年9月10日は下水道の日です。下水道の日は、全国的な下水道の普及を図るため「全国下水道促進デー」として始まり、平成13年に「下水道の日」に名称が変更されました。

この機会に、下水道の役割や下水道整備の重要性について考えてみませんか。

下水道の役割

下水道は生活環境の改善や公衆衛生の向上、川や海などの水質保全のために、生活排水などの汚水を集めて衛生的に処理する重要な施設です。家庭の水洗トイレや台所、風呂などからの排水を処理場できれいに川や海に流すことで、魚などの生き物が住みやすい自然環境を守っています。トイレがくみ取り式の場合、水洗化して下水道に接続することで、し尿のくみ取りが必要なくなり、汚水の臭いがしなくなります。

市では、国分・隼人地区の一部と牧園地区の一部で下水道を整備しています。

住んでいる人で、まだ下水道に接続していない人は、早めの接続をお願いします。

下水道は正しく使しましょう

下水道には、流してしまうと排水管や下水道管が詰まるだけでなく、汚水処理場などの機能低下や、停止につながるものがあります。

使用時は次のことに注意し、適切な使用をお願いします。

- ・台所や浴室では、野菜くずや髪の毛を流さない
- ・油類はそのまま流さず新聞紙などに吸わせて燃えるごみに出す(天ぷらなどで大量に出た場合は資源物としてリサイクルする)
- ・油などが付いた皿や鍋はよく拭き取ってから洗う
- ・トイレトベーパー以外の紙やティッシュペーパー、紙おむつなどを流さない(水に溶けるものでも、一度に大量に流さない)
- ・セメントなどの建築廃材や危険物などを流さない

◎問 下水道工務課 ☎(42) 1143

マンホールカードを配布しています

地域の風景や歴史にちなんだ個性的なマンホールの絵柄を紹介するマンホールカード。これまでに全国580団体から780種が発行されており、現地に行かなければ手に入らないご当地コレクションとして、人気が高まっています。

霧島市でも、楽しみながら下水道への理解や関心を深めてもらうために、国分隼人処理区、高千穂処理区でマンホールカードを作成しています。カードはマンホールのふたの実物がある近くの配布場所で、原則1人1枚を無料で配布しています。

- 配布場所
- ・国分隼人処理区=国分シビックセンター総合案内
- ・高千穂処理区=霧島温泉観光案内所

問=下水道工務課 ☎(42)1143

実物の設置場所は右のQRコードから確認できます



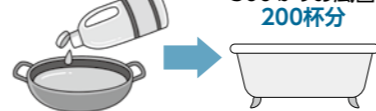
油などをそのまま流さない

■きれいな水にするためには
油などをそのまま川や海に流してしまうと、魚が住める水にするにはたくさんのきれいな水が必要になります。

マヨネーズ 大さじ1杯 → 300ℓのお風呂 13杯分



使用済み天ぷら油 200ml → 300ℓのお風呂 200杯分



下水道にそのまま流した場合、処理施設などに大きな負荷を与えます。量や種類に応じて、ごみや資源物として正しく処理しましょう。

Topic of kirishima city

まちの話題

市ホームページに掲載している「まちの話題」にも、市内の出来事を紹介していますのでご覧ください。



晴れた日も雨の日も親子で楽しめる とも館がグランドオープン

分上野原テクノパークに整備を進めてきた「霧島市とも館」。グランドオープンの7月16日、午後からの一般開放を前に開館セレモニーが行われました。セレモニーでは霧島市在住のピアニスト・入来慶子さんの伴奏に合わせて、あおば幼稚園の園児らが歌を披露。8カ月の子どもと施設を利用した隼人町の中西彩さん(34)は「対象年齢で部屋が分かれているので、兄弟で連れて来ても楽しめそう。眺望もとてもきれいで、何度も訪れたいとなりました」と話しました。

川崎学園と連携協定を締結



は大学病院などを経営する川崎学園(岡山県倉敷市)と医療、保健、福祉の充実を目的に7月16日、連携協定を締結。学園創設者の川崎祐宣氏が横川町出身で、生家跡地の寄贈が締結のきっかけです。

男女そろって国体出場へ



9月18・19日に三重県で行われる国民体育大会に出場を決めた横川グラウンドゴルフ協会が7月19日、市長を表敬訪問し大会への意気込みを話しました。同じ団体から男女が出場するのは県内初です。

霧島ふるさと大使が決定



の魅力をPRする第14代霧島ふるさと大使の選考会が7月18日、国分公民館で開催。選ばれたのは(写真左から)松山菜々華さん(22)、堀切瞳さん(23)、田崎志帆さん(27)の3人で、任期は約1年です。

みんなで錦江湾をきれいに



江湾の自然環境を保護するために海岸を清掃する「錦江湾クリーンアップ作戦」が7月22日、福山港周辺海岸で行われ、近隣住民や漁協関係者など約270人が参加。海岸のごみ拾いに汗を流しました。

お知らせ

歯周病検診

歯周病は、自覚症状がないまま進行し、放置すると歯が抜け落ちてしまうこともある病気です。心臓病や糖尿病など全身の健康への影響も明らかになっていきます。1年に1回は自分の口の状態を正確に把握し、予防に努めましょう。

市では、毎年30歳から70歳まで、5歳刻みの節目年齢の市民を対象に歯周病検診を行いますので、この機会に受診

市が発信する 新型コロナウイルス情報

霧島市では新型コロナウイルスの感染が拡大しています(8月16日現在)。不要不急の外出はできるだけ控えましょう。外出時にはマスクを着用し、アルコール消毒などの感染症対策にご協力ください。

本誌掲載後にイベントなどが中止や延期になることがあります。開催については、主催者に問い合わせください。

ワクチン接種など新型コロナウイルスに関する最新の情報は市ホームページで発信しています。



してください。

- 対象Ⅱ今年度(4月1日～3月31日の間)に30歳・35歳・40歳・45歳・50歳・55歳・60歳・65歳・70歳の誕生日を迎える人
- 検査内容Ⅱ問診、口腔内診査
- 検定期限Ⅱ11月30日(火)



郵送する受診券

問Ⅱ健康増進課 ☎(64)0905、すこやか保健センター ☎(42)1178

子どもを犯罪から守ろう

県内では、子どもや女性を対象とする性犯罪などの前兆とみられる事案が多発しています。霧島市内でも昨年1年間で68件、今年は6月までで38件と増加傾向にあります。

夏休みが明け、学校が始まる9月には、登下校中の児童生徒を狙った事案が増える傾向があるので、より注意が必要です。家庭や学校と連携して、地域の見守り活動を行うことで、子どもが犯罪に巻き込まれるのを防ぎましょう。

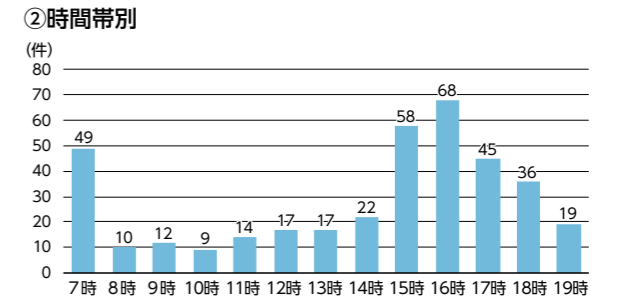
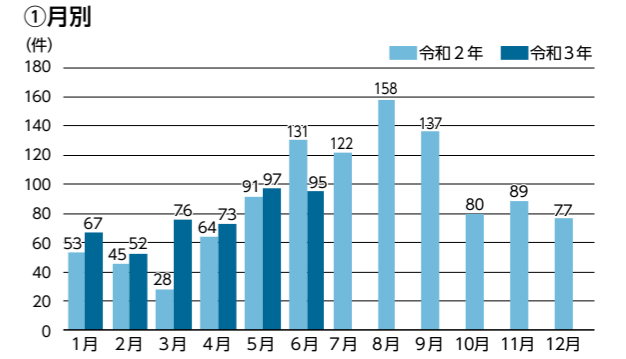
子どもと一緒に通学路を歩いて、危険箇所や「子ども110番の家」の場所を確認したり、防犯ブザーなどの防犯用品を子どもに持たせたり、各家庭でできる対策に努めましょう。



防犯ブザー

問=安心安全課 ☎(64)0997、
隼人地域振興課、各総合支所地域振興課

■県内における声掛け、つきまといなどの認知件数(県警察の資料を基に作成) (令和3年6月末現在)



登録で注意情報が受け取れる

「県警あんしんメール」に登録すると、声掛け事案やうそ電話詐欺などが発生した際に注意情報が届きます。登録方法など詳細は県警察ホームページをご覧ください。



子どもに「いかのおすし」

子どもが自ら危険を回避する行動が取れるように「いかのおすし」を覚えておきましょう。

- い = 行かない
- か = 乗らない
- の = 大声で叫ぶ
- お = すぐに逃げる
- す = 知らせる

長寿祝金をお渡しします

長寿を祝福し敬老の意を表すため、9月15日現在で市内に1年以上住民票がある高齢者に祝い金を贈ります。対象者には、9月上旬にはがきで通知します。

- 日時・場所Ⅱはがきで通知
- 対象Ⅱ今年度中に次の年齢に達する人

100歳	大正10年4月1日～ 大正11年3月31日生まれ
95歳	大正15年4月1日～ 昭和2年3月31日生まれ
88歳	昭和8年4月1日～ 昭和9年3月31日生まれ

●必要な物Ⅱ通知はがき、印鑑(スタンプ式は不可)
※同一世帯でも夫婦以外は別々の印鑑が必要です。
※代理受領の場合は、代理人の印鑑も必要です。

問Ⅱ長寿・障害福祉課 ☎(64)0704、隼人市民福祉課、各総合支所市民生活課

認知症への理解を深めよう

認知症は高齢者だけでなく65歳未満の若い世代でも発症する可能性がある脳の病気です。早期発見・早期治療が必要です。

物忘れ、判断・理解力が衰える、時間・場所が分からなくなると認知症の初期症状が疑われたら、かかりつけ医や地域包括支援センターへご相談ください。

問Ⅱ市地域包括支援センター ☎(48)7979

認知症パネル展

毎年9月21日は世界アルツハイマーデーです。市では認知症に関するパネル展を行います。この機会に認知症への理解を深めませんか。

- 期間Ⅱ8月31日(火)～9月9日(木)
- 場所Ⅱ国分シビックセンター 市民ギャラリー

問Ⅱ市地域包括支援センター ☎(48)7979

用水路の「ごみゼロ」にご協力を

用水路には、水を水田に流す役割があります。ビニール袋、空き缶、ペットボトルなどのごみがポイ捨てされたり、草刈り後の草が流されたりして用水路がふさがり、水があふれる事案が発生しています。

水が田んぼに流れず稲の生育に影響が出たり、道路が水浸しになったりするなど地域住民も不快な思いをしています。ごみのポイ捨てや刈り草の放置はやめましょう。

用水路をきれいに維持できるよう、皆さんの協力をお願いします。

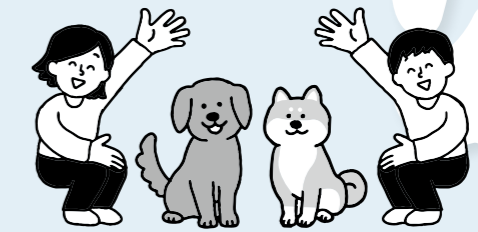
問=耕地課 ☎(64)0911



秋の狂犬病予防 集合注射を実施します

今年度、狂犬病予防注射を受けていない犬の飼い主は、市から届いたはがきと手数料を持参の上、注射会場までお越しください。

- 期日
 - 横川地区 = 9月27日(月)
 - 溝辺地区 = 9月30日(木)
 - 福山地区 = 10月4日(月)
 - 霧島地区 = 10月5日(火)
 - 牧園地区 = 10月6日(水)
 - 隼人地区 = 10月12日(火)・13日(水)
 - 国分地区 = 10月14日(木)・15日(金)・18日(月)
- ※時間や場所など詳細は、はがきか市ホームページをご覧ください。



- 注射手数料=3,400円(新規登録をする場合は別途3千円が必要)
- ※釣り銭がいないように準備してください。
- 注意事項
 - 注射会場での犬の管理は飼い主の責任で行ってください。
 - 発情中や妊娠中、授乳中、高齢、体調不良などの犬は、獣医師に相談してください。

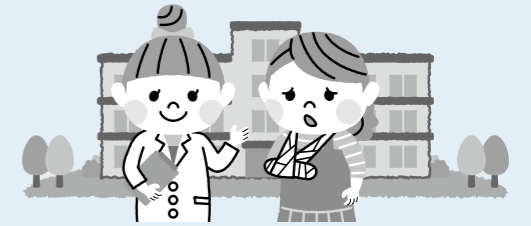
問=環境衛生課 ☎(64)0950、隼人市民福祉課、各総合支所市民生活課

国民健康保険 加入者の皆さんへ

第三者の行為（相手がいる交通事故や自損事故で同乗していた、他人の犬にかまれたなど）で受け付けがや病気で、国民健康保険証を使い病院にかかる場合は、市に届け出が必要です。

- Q. なぜ届け出が必要なのでしょう。
- A. 第三者の行為が原因で市が支払った医療費は、過失割合に応じて相手負担すべきものです。届け出は相手への請求を円滑に行うために国民健康保険法で義務化されており、届け出により市が相手に請求することができます。
- Q. 傷病届などの書類が届いたのですが。
- A. 市では、病院からの医療費請求に第三者の行為の疑いがある場合、世帯主に確認の手紙を送付します。第三者の行為がある場合は傷病届などの書類を提出してください。
- ※示談が成立すると、保険証が使えなくなる場合があります。示談前に届け出をしてください。

問=保険年課 ☎(64)0886



井戸水などの水質検査 登録は9月30日まで

国は、水道法の規制対象にならない井戸などの施設は、年1回水質検査を行うよう勧められています。

市でも衛生確保のため、管理者に井戸水などの水質検査を受けるようお願いしています。検査を希望する人は9月30日(木)までに、登録の手続きをお願いします。

●登録用紙配布場所：環境衛生課、隼人市民福祉課、各生課

市有地を売却します

市街地に近く、アクセス良好な土地です。

■入札物件1
●地番/地目/面積：隼人町姫城2538/宅地/15

●入札物件2
●地番/地目/面積：隼人町東郷1046/宅地/773.72平方メートル

●申込方法：入札参加申込書を直接か郵送
●申込期限：9月30日(木)必着

※参加資格など詳細は、財産管理課で配布する入札説明書や市ホームページをご覧ください。

●問・申：財産管理課 ☎(64)0850

なつかしの映画を観る会 [6月の上映作品]

日	作品名など	作品について
2日	戦艦ポチヨムキン 1925年・73分	1905年夏、ポチヨムキン号の水兵が同艦を占拠。きっかけは、うじが湧いた食用肉に対する抗議であった。港に続々と市民が集結する。
9日	風の隼人 (第9話・第10話) 1979年・96分	幕末の薩摩藩の亀裂を深めた「お由羅騒動」に巻き込まれた下級武士一家の苦難に満ちた生きざまを描く。(全28話)
16日	狂った果実 1956年・86分	享楽的な夏久に対して純真な弟の春次は、海岸で出会った恵梨に引かれ真剣に付き合う。だが、夏久は恵梨に夫がいることを知ってしまう。
23日	青い山脈 1963年・99分	女学生の寺沢新子は六助と交際を始める。そんな新子の元にラブレターが届き、町全体を揺るがす大騒動にまで発展してしまう。
30日	西部戦線異状なし(上巻) 1930年・63分	祖国のために戦うのは名誉だと信じていたポールたちは志願して西部戦線へ赴く。そこで彼らは大勢の人が命を落とす悲惨な光景を見る。

霧島市長選挙・ 市議会議員選挙の 立候補予定者説明会

●市長選挙説明会
●日時：10月6日(水)午前10時から
●場所：隼人農村環境改善センター会議室(隼人町内山田1-14-10)

●市議会議員選挙説明会
●日時：10月6日(水)午後2時から
●場所：隼人農村環境改善センター多目的ホール

●問：選挙管理委員会事務局 ☎(64)0709

公証人役場が移転

鹿児島公証人合同役場は次の場所に移転しました。

●住所：〒892-1081 鹿児島市小川町1-11
●電話番号：099(222)2817

●ファクス番号：099(222)22391

メディアセンター 主催講座

●対象：18歳以上
●定員：先着10人(5人以上で実施)

●受講料：1320円
●受付：9月3日(金)から

●問・申：横川運動公園 ☎(72)0619

国分武道館

●やさしいフラダンス
●期間：9月22日～10月27日(全て水曜・全4回)
●時間：午前10時30分～11時30分

●対象：成人
●定員：先着14人(5人以上で実施)

●受講料：2640円
●受付：9月8日(水)から

●問・申：国分運動公園 ☎(46)4398

鹿児島県出身 沖縄戦没者追悼式

●期日：11月16日(火)
●前日からの団体行動。

●場所：鹿児島霊園(沖縄県糸満市平和祈念公園内摩文仁の丘)

●対象：沖縄本土や沖縄近海の戦没で戦没した人の配偶者、三親等以内の遺族

●申込期限：9月10日(金)

●問：県社会福祉課 ☎099(286)2840

●申：保健福祉政策課 ☎(64)0904

募集

横川運動公園

●シエイプアップアカデミー
音楽に合わせて水中で楽しく運動を行います。

●期日：9月8日(水)・15日(水)

●時間：午前10時30分～11時

講座番号	講座名	日時	定員	受講料	申込期限(必着)
13	第2回Androidスマホ・タブレット基礎講座	9/29(水) 9:30~15:30	5人	500円	9/15(水)

●申込方法=【往復はがき(1講座1枚)】講座番号、講座名、住所、氏名、電話番号を記入し郵送、【FAX】講座番号、講座名、住所、氏名、電話・ファクス番号を記入し送信、【窓口】申込用紙に記入し、普通はがきと併せて提出

※申し込み多数の場合は抽選。

●問・申：メディアセンター ☎・FAX(64)0919、〒899-4394 国分中央3

学割

(祝日を除く)
平日月～金 限定 3 お一人様 500円

受付14:00～19:00まで

●利用条件：学生服着用・または学生証・学生と証明できる物のご提示(年齢確認のみでは対象外となります)

小学生 中学生 高校生 大学生

ちびっこもOK!

●貸し靴は別途かかります。
●学生証のご提示をお願い致します。
●予告なく終了する場合がございます。

●ボウリング競技は国体種目です

●国分スターレーン
霧島市国分野口北1617-1
☎0995-47-7777 FAX0995-47-6400
午前9時～午後10時 年中無休

中学3年生対象 学校説明会

8月28日(土)・29日(日)
9月25日(土)・26日(日)
時間 13:00～14:30

学校法人 並木学院高等学校
始良学習支援センター

TEL:0995-55-8454
FAX:0995-55-5750

メール: aira@namikigakuin.ac.jp
あづさいメール: adusai@namikigakuin.ac.jp
〒899-5231 鹿児島県霧島市加治木町反土1010-2

あきらめないで! 高校卒業!

【通信制・単位制・普通科】
一般入学・転入学・編入学 随時入学可能
高校卒業までを指導いたします。

●関連校への推薦制度があります。
●岡山理科大学 ●倉敷芸術科学大学
●千葉科学大学 ●吉備国際大学
●九州保健福祉大学
●九州保健福祉大学総合医療専門学校 等

県立高等技術専門学校入校生（一般選考試験）

校名	訓練科名	定員	訓練期間	応募資格	問い合わせ先
始良高等技術専門学校	情報処理科	20人	2年	①	☎(65)2247 始良市西餅田1120
	メカトロニクス科				
鹿屋高等技術専門学校	電気設備科	20人	2年	①	☎0994(44)8674 鹿屋市川西町3482
吹上高等技術専門学校	自動車工学科	20人	2年	①	☎099(296)2050 日置市吹上町中之里1717
	機械整備科	10人	1年	①	
	金属加工科	20人	2年	②	
宮之城高等技術専門学校	建築工学科	20人	2年	①	☎0996(53)0207 薩摩郡さつま町船木881
	室内造形科			②	

●応募資格
①高等学校卒業者（卒業見込者を含む）か同等以上の学力があると認められる人
②義務教育修了者（卒業見込者を含む）か同等以上の学力があると認められる人
●願書受付=9月1日（水）から
※願書の締め切り日、応募手続きなど詳細は各校へ問い合わせください。
※高等学校を令和4年3月に卒業見込みの人は、推薦選考があります。

諸島、パラオ諸島、ミャンマー、タイ、フィリピン、ソロモン諸島、マリアナ諸島、マーシャル諸島、台湾・パシフィック、東部ニューギニア、西部ニューギニア、ミャンマーです。参加料など詳細は問い合わせください。
◎問・申〓県遺族連合会 ☎099(812)8292

鹿児島障害者職業能力開発校入校生

●学科〓情報電子、グラフィックデザイン、建築設計、義肢福祉用具、OA事務、アパレル、造形実務
●期間〓令和4年4月〜令和5年3月（1年間）
●対象〓修了後、就業して職

県民の森イベント

●星空観察とターゲットバーンドゴルフでファミリーキャンプを楽しもう
●日時〓10月16日（土）午後6時15分〜17日（日）午前11時
●場所〓県民の森丹生附オートキャンプ場管理棟（溝辺町有川2079-15）
●対象〓3歳以上

●定員〓先着10家族
●参加料〓1人300円（保険料を含む）
※別途、キャンプ施設利用料と星空観察時のスターランドAIRA入館料が必要。
●必要な物〓懐中電灯、運動ができる服装、帽子、手袋
●申込期限〓10月7日（木）
◎問・申〓県民の森管理事務所 ☎(68)0557

上野原縄文の森 不思議探検

●縄文の森から星座を観察しよう
講師の解説を聞きながら秋の星座を観察しませんか。
●日時〓10月30日（土）午後6時30分〜8時
●場所〓上野原縄文の森展示館2階休憩所

心に残る風景やエピソードを紹介しませんか

こころ旅



NHKのBSプレミアム・BS4Kで放送している「にっぽん縦断こころ旅」。2021「秋の旅」で、旅人の火野正平さんが鹿児島県を訪れます。番組では、紹介する皆さんの思い出の場所や心に残っている風景、その場所にまつわるエピソードを募集中。あなたの心に残っている霧島市を紹介しませんか。

●放送予定=12月13日（月）〜17日（金）
●募集内容=「何気ない風景」「思い出の風景」「忘れられない風景」「みんなに伝えたい風景」などさまざまな風景や場所でのエピソード
●応募方法=住所、氏名、電話番号、性別、年齢、思い出の場所・風景、場所にまつわるエピソードをはがきか封書、ファクス
※番組ホームページの投稿フォームからも応募できます。
●応募先=〒150-8001 NHK「こころ旅」係、FAX 03(3465)1327
●応募期限=11月1日（月）必着
問=NHKふれあいセンター ☎0570(066)066(ナビダイヤル)



番組ホームページはこちら

シルバー人材センター わいわいサロン

●風呂敷がバッグになっちゃう革の持ち手作り
●日時〓9月21日（火）午後1時30分〜4時
●場所〓単人公民館大会議室
●講師〓福元きよみさん（革工芸作家）
●対象〓市内在住の40歳以上の女性
●定員〓先着10人
●参加料〓無料（別途、材料代1500円が必要）
◎問・申〓市シルバー人材センター ☎(64)0904

相談

戦没者遺族のための移動支援相談
戦傷病者や戦没者などの遺族に対する支援や軍人恩給に関する疑問について、県職員が相談に応じます。（相談無料、予約不要）
●相談内容〓戦没者などの遺族に対する特別弔慰金、戦傷病者や戦没者などの妻に対する特別給付金、援護年金・旧軍人の恩給や扶助料に関する内容など
※相談内容に関する資料がある場合は、持参してください。
●期日/場所
・9月16日（木）/垂水市民会館（垂水市旭町61-2）
・10月14日（木）/始良公民館（始良市西餅田589）
●時間〓午前10時30分〜午後2時30分
◎問〓県社会福祉課 ☎099(286)2828、保健福祉政策課 ☎(64)0904

戦没者遺児による慰霊友好親善事業

戦没者遺児を対象に、亡き父などの眠る地で慰霊追悼を行い、現地の人々との友好親善を深めることを目的とした訪問事業を実施します。訪問予定地域は、トラック



星座を観察する参加者



申し込みフォームはこちら

●講師〓鈴木淳さん（県立博物館学芸主事）
●対象〓小・中学生と保護者
●定員〓40人
※申し込み多数の場合は抽選。
●参加料〓無料
●申込期限〓10月16日（土）

市民葬祭NPO葬祭の窓口 3つの家族「想い」の専門斎場 葬儀 法事 遺品整理 散骨 遺産相続
たくさんのお客様から「ありがとう」のお声をいただいております。

家族葬 家族葬 家族葬 家族葬
家族葬ホール新町 (セブンイレブン国分重久店様近く)
家族葬ホール中央 (旭交通・ジェルスイミング様近く)

いっそう 一 想
福祉の葬儀支援 NPO法人ぬくもり 葬儀一式 万円より
090-1194-5250
TEL 0995-45-4445
一 想 公式 検索 https://issou-k.jp

事前相談無料 駐車場40台完備 宿泊可(シャワー完備)

霧島で信頼できる 抗菌業者 をお探しの 飲食店 オフィス 公共施設 大型施設 車両 の方へ

霧島の掃除業者が KINO SHIELD はじめました!
キノシールド

POINT 施工済の専用ステッカー配布 ATP検査 見えない汚染度を数値化します 1回の施工で1年間安心が続きます

お気軽にお電話ください! ホームページ https://acebiken.com/ ☎ 0995-50-3967

心の健康相談

くよくよする、眠れないなどつらい気持ちを誰にも相談できず、心の悩みを抱えていませんか。

すこやか保健センターでは、臨床心理士による個別相談を行っています。独りで悩まずにご相談ください。家族からの相談、ひきこもりについての相談も受け付けます。(相談無料、要予約)

●日時 9月2日(木)・28日(火) 午前9時30分～11時30分

※1人1時間程度。
●場所 2すこやか保健センター(隼人町内山田1-10-33)

◎問・申 2すこやか保健センター ☎(42)1178

人権相談

電話やインターネットでの人権相談を受け付けています。気軽にご利用ください。(相談無料)

●みんなの人権 110番 ☎0570(003)110
●時間 2平日午前8時30分～

午後5時15分

●インターネットによる人権相談窓口 (<https://www.jinken.go.jp>)

◎問 2鹿児島地方支局霧島支局 ☎(45)0064

全国一斉「子どもの人権110番」強化週間

学校でのいじめや体罰、家庭内の虐待、そのほか子どもを巡るさまざまな人権問題について、法務局職員や人権擁護委員が相談に応じます。独りで悩まずお電話ください。

●期間 2 8月27日(金)～9月2日(木)

●時間 2 午前8時30分～午後7時(土日は午前10時～午後5時)

●相談電話番号 2 0120(007)110

◎問 2鹿児島地方支局霧島支局 ☎(259)0684

女性のための無料相談

悩みや問題を女性の相談員が聴き、あなたと共に考え、問題解決へ向かうお手伝いをします。

年金相談

社会保険労務士が年金に関する相談に応じます。老齢年金などの請求手続きもできます。(相談無料)

●日時 2 9月17日(金) 午前10時～午後3時

●場所 2 国分公民館小研修室

◎問・申 2 街角の年金相談センター 鹿児島 ☎(099)2953348

無料調停手続相談会

婚姻・離婚や遺産相続、交通事故による損害賠償、土地建物の売買・譲渡、金銭の貸借などの調停手続きに関して調停委員が相談に応じます。(予約不要)

●日時 2 9月5日(日) 午前10時～午後3時

◎問 2 加治木調停協会(村尾) ☎(677)267

市税などの納期のお知らせ

科目	期別	納期
市県民税	4期	9/30(木)
国民健康保険税	4期	
後期高齢者医療保険料	3期	
介護保険料	3期	

※便利な口座振替をぜひご利用ください。
※納付の際は、納付書の期別をご確認ください。期別を間違えて納付すると、未納となり催促状が届くことがあります。

市長交際費(7月分)

市長の交際費をお知らせします。(単位:円)

日	内容	金額
12日	濱田尚里氏 東京五輪柔道女子78kg級 出場報告時激励金	100,000
21日	小浜海水浴場海開き式時焼酎	3,630
7月分合計		103,630

※このコーナーは、出生届・死亡届提出時に掲載依頼書を出された人のみ掲載しています。

うぶ声

届出日(6/16～7/15)

(出生児) (届出者)(自治会)

◎国分地区

田之上 聖龍 和樹 道場下

◎霧島地区

野島 遥 大輔 重久

◎隼人地区

廣原 楓子 百合香 広瀬24

◎福山地区

村上 貴之 中水尻

◎横川地区

池浦 詩琳 輝 府中前西

◎牧園地区

池内 純礼 仁 福島2

◎福山地区

宮元 貴之 中水尻

◎横川地区

池浦 詩琳 輝 府中前西

◎牧園地区

池内 純礼 仁 福島2

◎福山地区

宮元 貴之 中水尻

◎横川地区

池浦 詩琳 輝 府中前西

◎牧園地区

池内 純礼 仁 福島2

◎福山地区

宮元 貴之 中水尻

◎横川地区

池浦 詩琳 輝 府中前西

◎牧園地区

池内 純礼 仁 福島2

◎福山地区

宮元 貴之 中水尻

◎横川地区

池浦 詩琳 輝 府中前西

◎牧園地区

池内 純礼 仁 福島2

◎福山地区

宮元 貴之 中水尻

◎横川地区

池浦 詩琳 輝 府中前西

◎牧園地区

池内 純礼 仁 福島2

◎福山地区

宮元 貴之 中水尻

◎横川地区

池浦 詩琳 輝 府中前西

◎牧園地区

池内 純礼 仁 福島2

◎福山地区

宮元 貴之 中水尻

◎横川地区

池浦 詩琳 輝 府中前西

◎牧園地区

池内 純礼 仁 福島2

おくやみ

届出日(6/16～7/15)

(氏名) (年齢) (自治会)

◎国分地区

松下 秋男 阿多石 91

◎霧島地区

渡邊 清人 母ヶ野 90

◎隼人地区

堀内 保 豊後追 85

◎福山地区

宇都 昭一 下牧之原 66

◎横川地区

川添 正博 武安 74

◎牧園地区

池内 純礼 仁 福島2

◎福山地区

宮元 貴之 中水尻

◎横川地区

池浦 詩琳 輝 府中前西

◎牧園地区

池内 純礼 仁 福島2

◎福山地区

宮元 貴之 中水尻

◎横川地区

池浦 詩琳 輝 府中前西

◎牧園地区

池内 純礼 仁 福島2

◎福山地区

宮元 貴之 中水尻

◎横川地区

池浦 詩琳 輝 府中前西

◎牧園地区

池内 純礼 仁 福島2

◎福山地区

宮元 貴之 中水尻

◎横川地区

池浦 詩琳 輝 府中前西

◎牧園地区

池内 純礼 仁 福島2

◎福山地区

宮元 貴之 中水尻

◎横川地区

池浦 詩琳 輝 府中前西

◎牧園地区

池内 純礼 仁 福島2

◎福山地区

宮元 貴之 中水尻

◎横川地区

池浦 詩琳 輝 府中前西

◎牧園地区

池内 純礼 仁 福島2

◎福山地区

宮元 貴之 中水尻

◎横川地区

池浦 詩琳 輝 府中前西

◎牧園地区

池内 純礼 仁 福島2



◎日曜・休日在宅当番医表(9月)

始良地区医師会

日/曜日	診療科目	地区	病院名	電話
5日(日)	内科消化器科	国分	田中内科消化器科	46-6123
	内消呼吸器科	横川	伊東内科クリニック	72-9088
	外科内科	隼人	浜崎医院	42-0349
	内科	始良市	山下わたる内科	67-0101
	内科外科小児科	始良市	伊地知医院	52-0027
	眼科	始良市	田中眼科	65-3986
12日(日)	小児科	始良市	すこやかクリニック	62-0308
	内循小児科	国分	鶴木医院	45-0011
	内科	牧園	春田医院	76-0053
	耳鼻咽喉科	隼人	鶴丸医院	42-0439
	眼科	国分	渡辺眼科クリニック	45-6888
	小児科	国分	いかりこどもクリニック	48-5858
19日(日)	内科	始良市	加治木温泉病院	62-0001
	脳外科内科外科	始良市	青雲会病院	66-3080
	外整形内科	国分	かのう医院	46-9111
	内科小児科	牧園	大庭医院	76-1984
	内科	隼人	たぐち内科医院	42-0320
	内胃腸科	始良市	尾田内科胃腸科	65-7511
20日(月・祝)	産婦人科	始良市	フィオーレ第一病院	63-2158
	眼科	始良市	あいら中央眼科	55-1725
	小児科	始良市	こどもとアレルギーのクリニックけいあいら	55-1888
	内科	隼人	きくち内科・糖尿病クリニック	55-1086
	整形外科	国分	はやと整形外科分院	73-5454
	眼科	国分	いぢち眼科	47-3618
23日(木・祝)	内外循環器科	始良市	錦江クリニック	67-7755
	泌尿器科	始良市	川原泌尿器科クリニック	64-5181
	小児科	始良市	立花こどもクリニック	73-3888
	内科循環器科	湧水町	田代医院	74-2075
	内科	国分	国分中央病院	45-3085
	内科小児科	溝辺	佐藤医院	59-2607
26日(日)	整形外科	国分	清水整形外科医院	47-3939
	眼科	隼人	隼人福島眼科	64-2940
	内科消化器内科	始良市	クリニック1にしあいら	66-1001
	耳鼻咽喉科	始良市	おののクリニック	64-5533
	小児科	始良市	あいら小児科	66-0115
	内科	牧園	霧島桜ヶ丘病院	78-3135
26日(日)	内科	隼人	吉満内科クリニック	42-8880
	外科	隼人	福山外科医院	42-2363
	小児科	国分	きたはらこどもクリニック	64-0677
	内科	始良市	徳重クリニック	62-2672
	内科	始良市	ザ王病院	62-4611
	眼科	始良市	西眼科医院	62-2526

◎診療時間は午前9時～午後5時。(眼科は午前9時～午後1時)
 ◎原則として緊急を要しない一般の患者はご遠慮ください。
 ◎都合により在宅医の変更がありますので、ご連絡の上受診してください。

◎日曜・休日薬局日程表(9月)

始良地区薬剤師会

日/曜日	地区	薬局名	電話
5日(日)	横川	タイガー薬局	64-6700
	隼人	とざか薬局	64-2500
12日(日)	国分	きらら薬局	47-5656
	国分	霧島市民薬局中央	47-1855
19日(日)	隼人	ことり薬局	44-7175
	国分	たんぼぼ薬局	48-5788
20日(月・祝)	牧園	寺脇薬局	76-2008
	国分	カイト薬局	73-6376
23日(木・祝)	隼人	ふらっと薬局	55-5522
	国分	霧島市民薬局	45-4338
26日(日)	溝辺	みなと調剤薬局	47-2062
	隼人	ケーアイ調剤薬局溝辺店	59-1555
26日(日)	隼人	ひなた調剤薬局	42-8704
	国分	ニック調剤薬局国分西店	56-7577
	牧園	さくらの杜薬局	78-8282
	隼人	隼人薬局	43-0002
	隼人	あもりがわ薬局	44-9211
	隼人	とざか薬局隼人店	64-2270

◎開局時間は午前9時～午後5時。
 ※12日(日)霧島市民薬局中央、23日(木・祝)ひなた調剤薬局は午前9時～午後1時。

◀◀◀ 保健だより

結核検診が始まります

結核検診

65歳以上の市民が対象。今年度は、9月から10月に実施予定です。実施日の約1カ月前に案内はがきを送付します。

検診会場での密集を避けるため、はがきに記載の受付時間にお越しください。

☎=健康増進課 ☎(64)0905

セット検診(登録制)

胃がん・大腸がん・肺がん・腹部超音波検診

40歳以上の市民が対象。登録していない人も受診できますので、事前に電話してください。9月は溝辺地区で行います。

☎=健康増進課 ☎(64)0905、すこやか保健センター ☎(42)1178

女性検診(要予約)

乳がん・子宮頸がん・骨粗しょう症検診、乳房超音波検診(オプション)

20歳以上の女性の市民が対象。対面する検診スタッフは全て女性で、待ち時間が少なく30分程度で終わります。市内の保健センターなどに来る検診車で受診できます。

※乳がん(マンモグラフィー)検診の対象は40歳以上。

☎=博愛会健診事業部(相良病院) ☎099(224)1821

インターネットでの申し込みはこちらから

霧島市女性検診 検索



※検診日・会場など詳細は、広報きりしま令和3年4月号をご覧ください。

小児科・内科夜間救急診療

- 受付時間
 - ・月～金曜/午後7時30分～10時30分
 - ・土日・祝日/午後6時30分～9時30分
- ☎=霧島市立医師会医療センター ☎(42)1171

休日歯科救急診療

- 受付時間=午前9時～午後2時30分
- 場所=始良地区歯科医師会館口腔保健センター(空港近く)
- ☎=始良地区歯科医師会 ☎(58)4388